
**RAPORT O STANIE
MIASTA I GMINY DOBRZYŃ NAD WISŁĄ**



Dobrzyń nad Wisłą, maj 2023 rok

SPIS TREŚCI

1. WSTĘP	3
2. OGÓLNA CHARAKTERYSTYKA GMINY	4
3. DEMOGRAFIA	5
4. INWESTYCJE	6
5. EDUKACJA	24
6. MIENIE GMINNE – GOSPODARKA WODNA – GOSPODARKA ODPADAMI	30
7. SPRAWY SPOŁECZNE	42
8. INSTYTUCJE KULTURY – DOM KULTURY „ŻAK”, BIBLIOTEKA	49
9. DOBRZYŃSKIE CENTRUM SPORTU I TURYSTYKI	54
10. STOWARZYSZENIA – ORGANIZACJE POZARZĄDOWE	59

Szanowni Państwo Radni, Mieszkańcy Miasta i Gminy Dobrzyń nad Wisłą

Art. 28aa ustawy z dnia 8 marca 1990 r. o samorządzie gminnym zobowiązuje Burmistrza Miasta i Gminy Dobrzyń nad Wisłą do przedstawienia Radzie Miejskiej raportu o stanie gminy. Raport prezentuje potencjał gminy, inwestycje publiczne, sprawy kultury, podejmowane działania społeczne i gospodarcze. Wszystkie te przedsięwzięcia mają na celu polepszanie stanu materialnego i organizacyjnego Miasta i Gminy Dobrzyń nad Wisłą, a przede wszystkim mają rozwiązywać problemy lokalnej społeczności. Te problemy oczywiście, które wymagają publicznych czyli wspólnotowych rozwiązań.

Rok 2022 tak jak poprzednie, obfitował w kolejne inwestycje, wydaje się, że także udane i trafione, jak i poprzednie. Pragnę przypomnieć, że po latach 2019, 2020, 2021 rok 2022 charakteryzował się sporym natężeniem prac inwestycyjnych. Ukończono stację uzdatniania wody w Chalinie, boisko przy Szkole Podstawowej w Chalinie, wybudowano chodnik w Krojczynie, zakończył się kolejny etap remontu pawilonu sportowego w Dobrzyniu nad Wisłą, zmodernizowano drogę w Michałkowie i dwa odcinki drogi w Dyblinie, zakończyła się rewitalizacja Placu Wolności w Dobrzyniu nad Wisłą, wybudowano nowy odcinek kanalizacji sanitarnej (ul. Robotnicza), wykonano nową konstrukcję dachu na Szkole Podstawowej w Dobrzyniu nad Wisłą, poprawiono estetykę miejsca przy Górze Zamkowej w Dobrzyniu nad Wisłą, wyremontowano i odnowiono siedzibę Biblioteki Publicznej. To główne i najbardziej widoczne oraz oczekiwane inwestycje w gminie Dobrzyń nad Wisłą.

W sprawach kultury moim celem jest także utrzymywanie na dobrym poziomie i coraz lepszej jakości działalności Dobrzyńskiego Domu Kultury „ŻAK”. Przywrócony koncert Świąteczno-Noworoczny cieszy się sporą popularnością i jest docenianym wydarzeniem kulturalnym na terenie naszej gminy. W roku 2022 zainaugurowano imprezę pod nazwą „Wianki dobrzyńskie”, która naturalnie wpisuje się w krajobraz nadwiślański i myślę, że również będzie znaczącym wydarzeniem kulturalnym na terenie Miasta i Gminy Dobrzyń nad Wisłą. Wszystkie cele publiczne, czy mają one charakter gospodarczy, przestrzenny, społeczny, kulturalny staram się realizować wspólnie z Radą Miasta i Gminy Dobrzyń nad Wisłą. Obydwu organom samorządowym przyświeca cel sprawnego i jakościowego działania.

Wiele spraw i inwestycji już dokonano, ale jeszcze przed Nami, czyli przed całą społecznością gminną. Nie zawsze wszystko idzie sprawnie i szybko tak jakby się chciało, ale nasza wspólna aktywność i działanie na terenie gminy przynosi widoczne i dobre skutki.

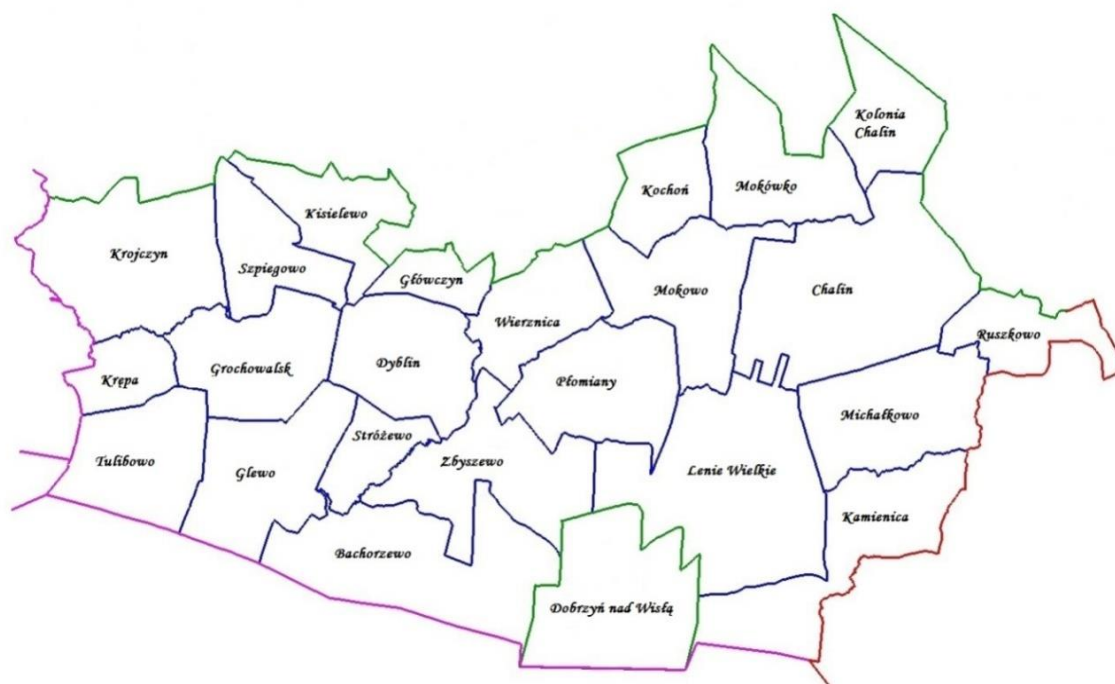
Burmistrz Miasta i Gminy Dobrzyń nad Wisłą – ***Piotr Wiśniewski***

2. OGÓLNA CHARAKTERYSTYKA GMINY

Miejsko – Wiejska Gmina Dobrzyń nad Wisłą jest jedną z 34 gmin miejsko – wiejskich w województwie kujawsko – pomorskim i jedną z dwóch na terenie powiatu lipnowskiego. Gmina zajmuje powierzchnię **115,44 km²**, z czego 5,5 km² zajmuje miasto, pozostałe 109,9 km² to obszary wiejskie. Położona jest w południowo – wschodniej części województwa kujawsko – pomorskiego. Jest jedną z dziewięciu jednostek samorządu terytorialnego wchodzącą w skład powiatu lipnowskiego, który sąsiaduje z powiatem rypińskim, włocławskim, toruńskim, aleksandrowskim i golubsko – dobrzyńskim. Leży on nad rzeką Wisłą, bezpośrednio nad Włocławskim Zbiornikiem Wodnym, największym w promieniu 300 km.

Gmina sąsiaduje z miastem Włocławek, gminami Wielgie i Tłuchowo w powiecie lipnowskim, z gminami Włocławek i Fabianki w powiecie włocławskim oraz gminą Brudzeń Duży w powiecie płockim, w województwie mazowieckim. W strukturze województwa kujawsko – pomorskiego Gmina Dobrzyń nad Wisłą, należy do gmin średnich pod względem powierzchni i do gmin większych pod względem liczby ludności.

Gmina Dobrzyń nad Wisłą skupia 30 miejscowości, a pod względem administracyjnym wydzielono 24 sołectwa. Są to: Grochowalsk, Głowczyn, Szpiegowo, Dyblin, Kochoń, Kisielewo, Tulibowo, Płomiany, Glewo, Kamienica, Wierznica, Kolonia Chalin, Stróżewo, Mokowo, Krojczyn, Lenie Wielkie, Krępa, Mokówko, Strachoń, Ruszkowo, Chalin, Zbyszewo, Bachorzewo, Michałkowo.



3. DEMOGRAFIA

Na terenie miasta i gminy Dobrzyń nad Wisłą od lat odnotowuje się spadek liczby ludności. W porównaniu z rokiem ubiegłym liczba mieszkańców zmniejszyła się o 156 osób. Na koniec 2021 roku odnotowano bowiem 7 477 mieszkańców, a na koniec 2022 roku liczba mieszkańców wyniosła 7 321. Głównymi przyczynami depopulacji są: migracja ludności na obszary miejskie, ujemny przyrost naturalny, a także emigracja.

Z roku na rok umacnia się również przewaga liczby zgonów nad urodzeniami, co oznacza ujemny przyrost naturalny.

W strukturze mieszkańców dostrzegalna jest niewielka przewaga kobiet (50,30%) nad mężczyznami (49,70%). Lokalne społeczeństwo charakteryzuje duży udział w wieku przedprodukcyjnym i produkcyjnym.

Statystyka mieszkańców według wieku i płci Gminy Dobrzyń nad Wisłą (31.12.2022r.)

Liczba stałych mieszkańców miasta i gminy: **7 321 osób**

1. liczba mężczyzn: **3 638**
 - a) mężczyźni w wieku 0 – 17 lat: **677**
 - b) mężczyźni w wieku 18 – 65: **2 432**
 - c) mężczyźni w wieku 66 +: **529**
2. liczba kobiet: **3 683**
 - a) kobiety w wieku 0 – 17 lat: **673**
 - b) kobiety w wieku 18 – 60: **2 084**
 - c) kobiety w wieku 61 +: **926**
3. Liczba urodzeń w 2021 roku: **46**
4. Liczba zgonów w 2021 roku: **89**

4. INWESTYCJE

1. Ukończono budowę Stacji Uzdatniania Wody w Chalinie

Inwestycja realizowana była w ramach operacji „Gospodarka wodno-ściekowa w ramach poddziałania Wsparcie inwestycji związanych z tworzeniem, ulepszaniem lub rozbudową wszystkich rodzajów małej infrastruktury, w tym inwestycji w energię odnawialną i w oszczędzanie energii” objętych Programem Rozwoju Obszarów Wiejskich na lata 2014-2020.

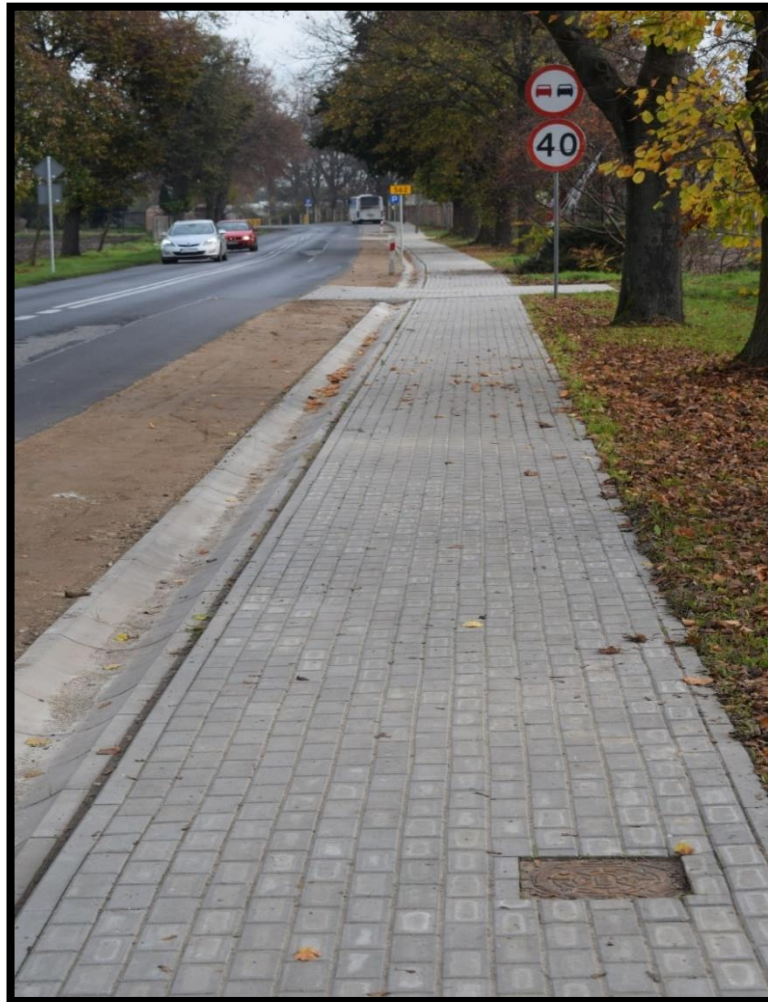
Całkowity koszt inwestycji wyniósł - 2 450 884,16 zł. Koszty kwalifikowalne - 2 243 478, 80 zł. Wartość otrzymanego dofinansowania - 1 427 521,67 zł. Przedsięwzięcie dofinansowano także z Rządowego Funduszu Inwestycji Lokalnych w kwocie 856 034, 80 zł.



2. Budowa chodnika w miejscowości Krojczyn

W ramach zadania, przy drodze wojewódzkiej nr 562 Szpetal Górny - Płock, na odcinku, od skrzyżowania drogi przy Niepublicznym Przedszkolu, do skrzyżowania prowadzącego w stronę miejscowości Zaduszniki, powstał chodnik o długości 693 mb i szerokości 1,5 m. Ułożenie kostki, poprzedzone było robotami przygotowawczymi i ziemnymi, polegającymi m.in. na odwodnieniu nawierzchni, usunięciu warstwy gruntu, czy wykonaniu podbudowy pod elementy chodnika. Zakres prac obejmował także wykonanie zatoczki postojowej, zabezpieczenie chodnika barierami drogowymi (na odcinku od ogrodzenia szkoły do istniejącego przepustu), oraz przebudowę zjazdów do posesji.

Całkowity koszt inwestycji wyniósł - 949 986,00 zł, z czego kwota 620 000, 00 zł pochodzi z dofinansowania z Rządowego Funduszu Inwestycji Lokalnych.





3. Budowa boiska i siłowni zewnętrznej w miejscowości Chalin

Inwestycja pt. „Poprawa infrastruktury sportowo-rekreacyjnej w miejscowości Chalin poprzez budowę boiska i siłowni zewnętrznej,” dofinansowana została ze środków unijnych, w ramach operacji typu „Kształtowanie przestrzeni publicznej, w ramach działania „Podstawowe usługi i odnowa wsi na obszarach wiejskich,” objętych Programem Rozwoju Obszarów Wiejskich na lata 2014-2020.

Całkowity koszt inwestycji wyniósł - 618 390,85 zł. Koszty kwalifikowalne – 595 050,00 zł. Wartość otrzymanego dofinansowania - 351 154,00 zł.





4. Budowa Punktu Selektywnej Zbiórki Odpadów Komunalnych w Dobrzyniu nad Wisłą

Inwestycja dofinansowana została w ramach projektu grantowego nr RPKP.04.02.00-04-0001/18 pn. „Punkty selektywnego zbierania odpadów komunalnych w województwie kujawsko-pomorskim” dofinansowanego z Europejskiego Funduszu Rozwoju Regionalnego w ramach Regionalnego Programu Operacyjnego Województwa Kujawsko-Pomorskiego na lata 2014-2020, Oś Priorytetowa 4. Region przyjazny środowisku, Działanie 4.2 Gospodarka odpadami, Schemat: Punkty selektywnego zbierania odpadów komunalnych (PSZOK)- projekt grantowy.

Całkowity koszt inwestycji wyniósł - 1 645 331,07 zł. Wartość otrzymanego dofinansowania wyniosła - 913 663,95 zł. Koszty kwalifikowalne to wartość 1 595 919,58 zł. Na realizację zadania uzyskano również dotację celową z budżetu samorządu województwa kujawsko-pomorskiego w kwocie 300 000 zł.



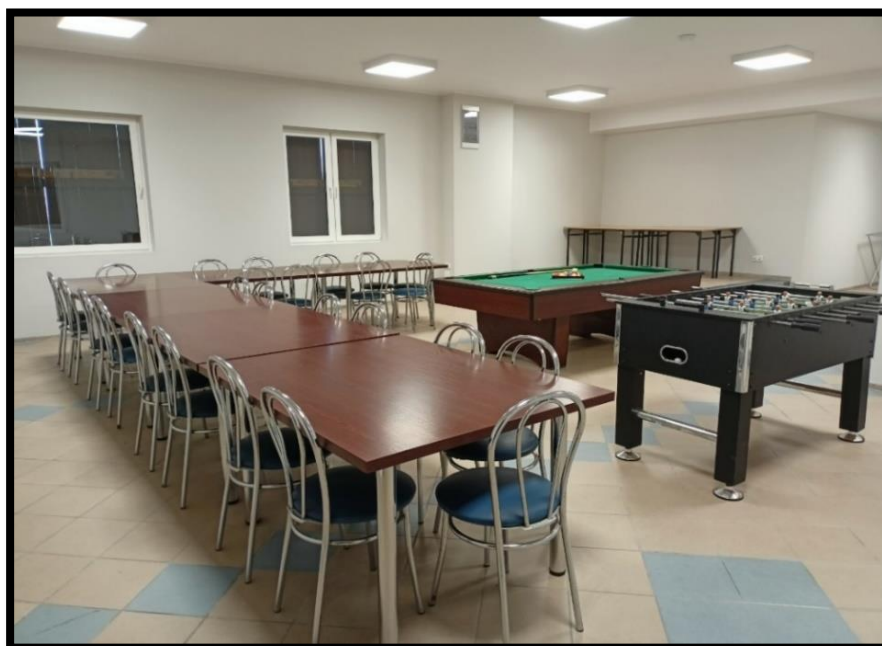
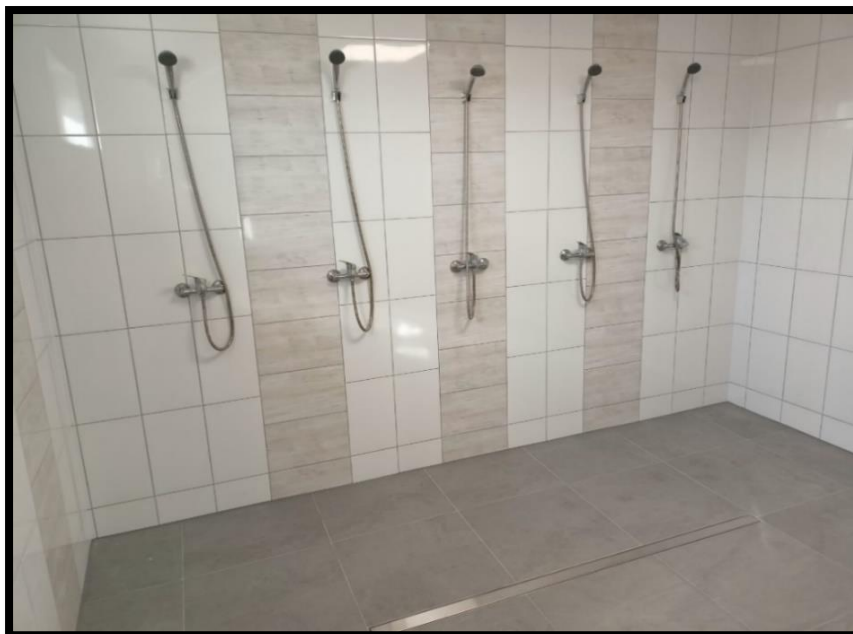


5. Modernizacja Budynku Pawilonu Sportowego wraz z ogrodzeniem III-etap

Podczas III etapu modernizacji dokończono montaż pozostałej części ogrodzenia, wyremontowano miejsca prysznicowe, zarówno w szatni gospodarzy jak i gości (wymieniono glazurę i zainstalowano nową armaturę łazienkową). Metamorfozę przeszła także główna „sala odpraw”, którą przystosowano do celów szkoleniowych. Powierzchnię podzielono na dwie części, poprzez montaż ścianki działowej. Ściany powstałych pomieszczeń docieplono i pomalowano, wymieniono także instalację elektryczną.

Całkowity koszt inwestycji wyniósł 97 745,31 zł. Na realizację projektu uzyskano również dofinansowanie w kwocie 30 000 zł ze środków Samorządu Województwa, w ramach programu Kujawsko-Pomorskie Mała Infrastruktura Sportowa.





6. Przebudowa drogi gminnej nr 171035 C w Michałkowie

W ramach inwestycji zmodernizowano około kilometr drogi.

Wartość inwestycji wyniosła 757 290,70 zł, z czego kwota 714 349,16 pochodziła z Rządowego Programu Inwestycji Strategicznych.



7. Przebudowa dróg gminnych nr 171045C i 171048 C w Dyblinie

W ramach zadania zmodernizowano dwa odcinki drogi w Dyblinie (około 813 mb i 604 mb).

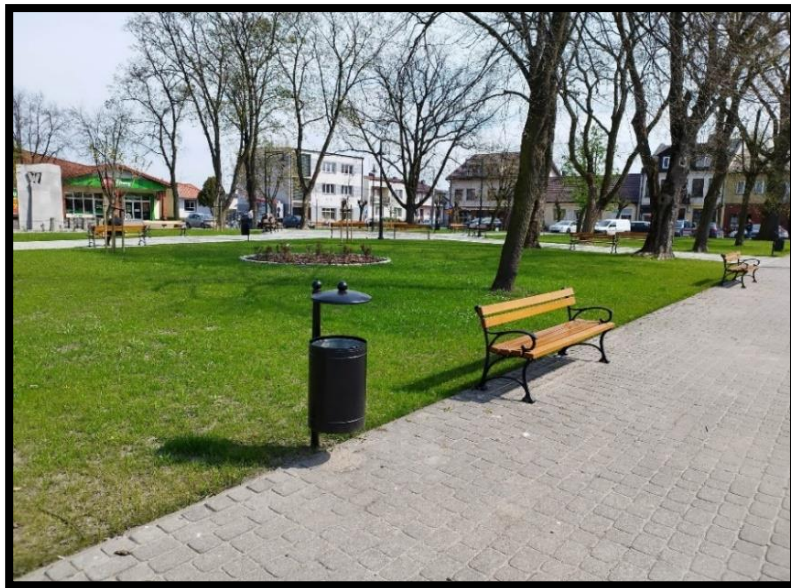
Wartość inwestycji wyniosła 1 369 474,51 zł, z czego kwota 1 291 688,36 zł pochodziła z Rządowego Programu Inwestycji Strategicznych.



8. Rewitalizacja Placu Wolności w Dobrzyniu nad Wisłą

W ramach inwestycji wykonano prace, które polegały m.in. na utwardzeniu terenu nową kostką brukową, wykonaniu dodatkowego oświetlenia, nasadzeniu nowych drzew i krzewów, zamontowaniu obiektów małej architektury (ławki, kosze na śmieci). W miejscu gdzie wcześniej stała fontanna pojawiła się także grafika nawiązująca do herbu Miasta i Gminy Dobrzyń nad Wisłą, która ułożona została z kostki brukowej.

Wartość inwestycji wyniosła 536 891,20 zł. Inwestycja w całości pokryta ze środków pochodzących z Rządowego Funduszu Inwestycji Lokalnych.





9. Budowa nowego odcinka kanalizacji sanitarnej sieci wodociągowej przy ul. Robotniczej w Dobrzyniu nad Wisłą

W ramach projektu powstała kanalizacja sanitarne o długości około 545 mb, kanalizacja deszczowa o długości około 350 mb, a długość nowo wybudowanej sieci wodociągowej wyniosła około 365 mb. Wybudowana sieć wodociągowa oraz kanalizacyjna służyć będzie planowanym budynkom. Ponadto przebudowany odcinek sieci kanalizacji sanitarnej i deszczowej odciążą już istniejące rurociągi w ul. Robotniczej.

Wartość inwestycji wyniosła 2 479 994,13 zł, z czego kwota 2 349 766,69 zł pochodziła z Rządowego Programu Inwestycji Strategicznych.



10. Wykonanie nowej konstrukcji dachu na budynku Szkoły Podstawowej w Dobrzyniu nad Wisłą

W ramach zaplanowanych prac, na budynku ułożono nową blachodachówkę, dokonano także podmurowania dachu oraz jego docieplenia, (co w znacznym stopniu przyczyni się również do ograniczenia zużycia ciepła). Zainstalowano również nowe orynnowanie.

Całkowity koszt zadania wyniósł 899 829,70 zł. Środki w kwocie 709 248,01 pochodziły z Rządowego Funduszu Inwestycji Lokalnych. Inwestycję dofinansowano także ze środków pochodzących z funduszu przeciwdziałania COVID-19, w ramach konkursu „Rosnąca odporność” w kwocie 159 969,80 zł.



11. Zakup samochodu do przewozu osób niepełnosprawnych

Zakupiony mikrobus będzie służyć do przewozu uczniów z niepełnosprawnościami, do specjalistycznych placówek edukacyjnych, znajdujących się poza terenem Gminy, w komfortowych i bezpiecznych warunkach. Zakup nowego samochodu przyczyni się również w znacznej mierze do likwidacji barier komunikacyjnych, wyrównaniu szans osób niepełnosprawnych i przeciwdziałaniu ich wykluczeniu społecznemu.

Samochód zakupiono za kwotę 183 116,00 zł, z czego część środków - 105 000,00 zł pochodziła z Państwowego Funduszu Rehabilitacji Osób Niepełnosprawnych, w ramach projektu „Program wyrównywania różnic między regionami III”, realizowanego za pośrednictwem Powiatowego Centrum Pomocy Rodzinie w Lipnie, a pozostała część kwoty - 78 116,00 zł to środki pochodzące z funduszu przeciwdziałania COVID-19, w ramach konkursu „Rosnąca odporność”.



12. Wybudowano altanę w miejscowości Grochowalsk

Inwestycja powstała dzięki uzyskaniu dofinansowania ze środków własnych z budżetu Powiatu Lipnowskiego w kwocie 12 500 zł.



13. Wybudowano altanę w miejscowości Kamienica

Koszt budowy altany wyniósł 15 093,69 zł



16. Zamontowano drewniane ogrodzenie oraz bramę przed Górą Zamkową w Dobrzyniu nad Wisłą

W ramach tej inwestycji teren pod Górą Zamkową wyłożono kamieniami tzw. „kocie łby”, ułożono chodnik z kostki brukowej, zamontowano także drewniane ogrodzenie i bramę, a w centralnym miejscu ustawiono figurkę Św. Jakuba, która jest symbolem przywrócenia szlaku wodnego na Wiśle, tzw. Camino de Vistula.

Wartość inwestycji wyniosła 96 307,66 zł, z czego kwota 56 390,68 zł pochodziła z Rządowego Funduszu Inwestycji Lokalnych.



17. Przekazano sprzęt komputerowy zakupiony w ramach projektu *Granty PPGR- Wsparcie dzieci i wnuków byłych pracowników PGR w rozwoju cyfrowym*

Laptopy, komputery osobiste i tablety zostały wręczone 60 osobom. Sprzęt został dofinansowany ze środków Unii Europejskiej z Europejskiego Funduszu Rozwoju Regionalnego w ramach Programu Operacyjnego Polska Cyfrowa na lata 2014-2020, Osi Priorytetowej V Rozwój Cyfrowy JST oraz wzmocnienie cyfrowej odporności na zagrożenia REACT – EU, działania 5.1 Rozwój Cyfrowy JST oraz wzmocnienie cyfrowej odporności na zagrożenia, w kwocie **ponad 145 000, 00 zł.**



18. Wyremontowano Bibliotekę Publiczną w Dobrzyniu nad Wisłą

W ramach prac wyrównano i docieplono podłogę, na której ułożono nowe płytki, oczyszczono ściany, które zostały pokryte karton-gipsem, a następnie wycekolowane i pomalowane. Podwieszono również sufit, na którym zainstalowano nowe oświetlenie. Remont przeszło także pomieszczenie zaplecza i wejście do Biblioteki. Zakupiono także nowe regały na książki.

Prace prowadzone były przez pracowników gminy, a ich koszt wyniósł 33 283,07.





5. EDUKACJA

W 2022 roku na terenie Miasta i Gminy funkcjonowały następujące jednostki i placówki oświatowe:

- Szkoła Podstawowa im. Marii Konopnickiej w Dobrzyniu nad Wisłą z oddziałem przedszkolnym;
- Szkoła Podstawowa im. Tadeusza Kościuszki w Krojczynie z oddziałem przedszkolnym;
- Szkoła Podstawowa im. Jana Kochanowskiego w Dyblinie;
- Szkoła Podstawowa im. Polskich Noblistów w Chalinie;
- Przedszkole Samorządowe Kubusia Puchatka w Dobrzyniu nad Wisłą (w tym z oddziałem przedszkolnym);
- Przedszkole w Chalinie (w tym z oddziałem przedszkolnym), oraz dwa przedszkola niepubliczne, którego organem prowadzącym są osoby fizyczne:
- Niepubliczne Przedszkole „Zielona Kraina” w Krojczynie;
- Niepubliczne Przedszkole „Akademia Przedszkolaka” w Dobrzyniu nad Wisłą.

Wydatki na oświatę wyniosły **16.082.938,28 zł** z czego **7.892.512,00 zł** (49 %) pokryte zostało z subwencji oświatowej, z czego kwota z subwencji oświatowej:

- **6.657.828,79 zł** z części oświatowej subwencji ogólnej na zadania szkolne;
- **785.683,28 zł** z części oświatowej subwencji ogólnej na zadania pozaszkolne;
- **24.046,00 zł** z środków rezerwy części oświatowej subwencji ogólnej na zorganizowanie dodatkowych zajęć specjalistycznych z zakresu pomocy psychologiczno – pedagogicznej;
- **237.648,00 zł** zwiększenie subwencji oświatowej na 2022 rok od 1 maja w związku z podwyżkami wynagrodzeń dla nauczycieli;
- **143.293,00 zł** – zatrudnienie od 1 września nauczycieli pedagogów, pedagogów specjalnych, psychologów, logopedów lub terapeutów pedagogicznych;
- **31.348,00 zł** – zmiana od 1 września średniego wynagrodzenia dotychczasowych stażystów i nauczycieli kontraktowych;
- **12.672,00 zł** – tytułu dofinansowania kosztów związanych z wypłatą odpraw dla zwalnianych nauczycieli w trybie art.20 ustawy z dnia 26 stycznia 1982 r. – Karta Nauczyciela;

W ramach wsparcia w realizacji dodatkowych zadań oświatowych związanych z kształceniem, wychowaniem i opieką nad dziećmi i uczniami będącymi obywatelami Ukrainy Gmina Dobrzyń nad Wisłą otrzymała środki w wysokości **109.925,08 zł**.

Z budżetu państwa przekazano dotacje w wysokości **405.367,70 zł** na:

- realizację zadań własnych w zakresie wychowania przedszkolnego – **316.260,00 zł**,
- zapewnienie uczniom prawa do bezpłatnego dostępu do podręczników, materiałów edukacyjnych lub materiałów ćwiczeniowych – **52.209,14 zł**,
- realizacja wieloletniego rządowego programu „Posiłek w szkole i w domu” na lata 2019-2023 IV Edycja 2022 roku – **36.898,56 zł**,

W ramach pomocy finansowej w 2022 roku Gmina Dobrzyń nad Wisłą otrzymała w formie dotacji celowej z budżetu województwa w kwocie **26.896,01 zł** na remont obserwatorium astronomicznego Astro – Baza.

Z środków Unii Europejskiej na realizację projektów otrzymano kwotę na:

- projekt „Niebo nad Astrobazami” – rozwijamy kompetencje kluczowe uczniów” – **23.037,81 zł**,

- projekt „Razem dla edukacji – Dobrzyń nad Wisłą z Tłuchowem” realizowanego w ramach Regionalnego Programu Operacyjnego Województwa Kujawsko – Pomorskiego na lata 2014 – 2020, Oś priorytetowa 10.00.00 Innowacyjna edukacja, Działanie 10.02..00 Kształcenie ogólne i zawodowe, Poddziałanie – 10.02.02 Kształcenie ogólne, numer projektu RPKP.10.02.02 – IZ.00-04-395/20 – 235.983,84 zł – na realizację m.in.:

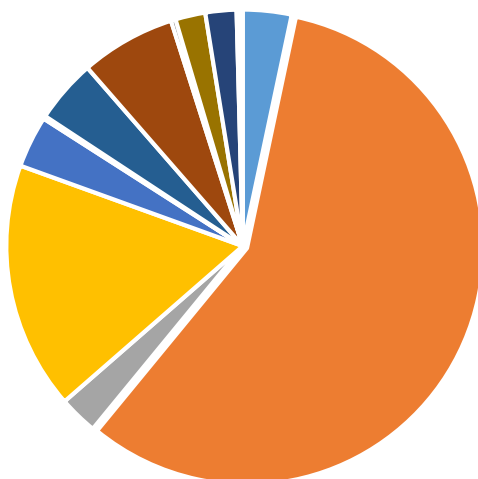
- zajęć z robotyki;
- zajęć dydaktyczno-wyrównawcze (z języka polskiego, języka angielskiego, matematyka, przyroda);
- zajęć rozwijających umiejętności z języka polskiego, matematyka i języka angielskiego;
- zajęć matematyczno- przyrodniczych;
- zajęć rozwijających kompetencje społeczno-emocjonalne;
- zajęć rozwijających zdolności uczenia się;
- zajęć korekcyjno-kompensacyjnych;

Kwotę **240.418,13 zł** z wyżej wymienionego projektu przeznaczono na zakup pomocy dydaktycznych stanowiących wyposażenie pracowni przyrodniczych, informatycznych zakup sprzętu elektronicznego, robotyki jak również monitorów interaktywnych.

WYDATKI ZA 2022 ROK

Lp.	Wyszczególnienie	Wykonanie – wydatki w zł	% udział wydatków
1.	Wspólna obsługa jednostek samorządu terytorialnego	534.593,96	3,32%
2.	Szkoły Podstawowe	9.266.932,13	57,62%
3.	Oddziały przedszkolne przy szkołach podstawowych	426.163,49	2,65%
4.	Przedszkola	2.723.074,85	16,93%
5.	Dowożenie	569.560,44	3,54%
6.	Dokształcanie i doskonalenie nauczycieli	31.227,16	0,20%
7.	Stołówki szkolne	697.132,49	4,33%
8.	Realizacja zadań wymagających stosowania specjalnej organizacji nauki i metod pracy z dziećmi i młodzieżą w przedszkolach, oddziałach przedszkolnych i szkołach podstawowych	1.043.930,89	6,5%
9.	Zapewnienie uczniom prawa do bezpłatnego dostępu do podręczników, materiałów edukacyjnych lub materiałów ćwiczeniowych	52.209,14	0,32%
10.	Pozostała działalność	329.327,64	2,05%
11.	Świetlice szkolne	340.915,35	2,12%
12.	Wczesne wspomaganie rozwoju dzieci	36.970,74	0,23%
13.	Pomoc materialna dla uczniów w nauce	30.900,00	0,19%
	Łączna kwota wydatków	16.082.938,28	

WYDATKI % udział



- 1. wspólna obsługa jednostek samorządu terytorialnego
- 2. szkoły podstawowe
- 3. oddziały przedszkolne
- 4. przedszkola
- 5. dowożenie
- 6. doksztalcanie i doskonalenie nauczycieli
- 7. stołówki szkolne
- 8. realizacja zadań wymagających stosowania specjalnej organizacji nauki i metod dla dzieci i uczniów w szkołach podstawowych i przedszkolach
- 9. zapewnienie uczniom prawa do bezpłatnych podręczników, materiałów edukacyjnych
- 10. Pozostała działalność
- 11. świetlice szkolne
- 12. wczesne wspomaganie rozwoju dzieci
- 13. pomoc materialna dla uczniów za wyniki w nauce

We wrześniu 2022 r. naukę w szkołach z terenu miasta i gminy rozpoczęło:

- w szkołach podstawowych 570 uczniów;
- w oddziałach przedszkolnych przy szkołach podstawowych 66 wychowanków;
- w przedszkolach publicznych i niepublicznych 236 wychowanków.

W poszczególnych szkołach do jednej klasy (oddziału) uczęszczało w 2022 r. średnio uczniów:

- Szkoła Podstawowa im. Marii Konopnickiej w Dobrzyniu nad Wisłą 19;
- Szkoła Podstawowa im. Tadeusza Kościuszki w Krojczynie 16;
- Szkoła Podstawowa im. Jana Kochanowskiego w Dyblinie 7;
- Zespół Szkolno – Przedszkolny - Szkoła Podstawowa im. Polskich Noblistów w Chalinie 17, Przedszkole w Chalinie 15 wychowanków;

- Przedszkole Samorządowe Kubusia Puchatka w Dobrzyniu nad Wisłą 19 wychowanków;
- Przedszkola Niepubliczne „Zielona Kraina” w Krojczynie i Akademia Przedszkolaka w Dobrzyniu nad Wisłą średnio 15 wychowanków .

W poszczególnych szkołach, przedszkolach zatrudniono (w przeliczeniu na pełne etaty) 84,67 etaty nauczycieli (stan na 30.09.2022 wg danych Systemu Informacji Oświatowej), w tym :

- nauczycieli początkujących – 13,88 etatu,
- nauczycieli mianowanych – 23,01 etatu,
- nauczycieli dyplomowanych – 47,78 etatu.

W ciągu roku 2022 odeszło na emeryturę i świadczenia kompensacyjne 8 pracowników w tym z :

- Szkoły Podstawowej w Dobrzyniu nad Wisłą 3 nauczycieli,
- Zespołu Szkolno – Przedszkolnego w Chalinie 1 nauczyciel,
- Szkoły Podstawowej w Krojczynie 2 nauczycieli i 1 pracownik obsługi;
- Przedszkola Samorządowego w Dobrzyniu nad Wisłą 1 nauczyciel.

W roku szkolnym 2021/2022 szkoły podstawowe ukończyło 98 absolwentów, w tym w odniesieniu do poszczególnych szkół :

- Dobrzyń nad Wisłą 35 uczniów,
- Krojczyn 30 uczniów,
- Chalin 29 uczniów,
- Dyblin 4 uczniów.

Stypendium Burmistrza Miasta i Gminy Dobrzyń nad Wisłą za rok szkolny 2021/2022 otrzymało 24 uczniów w czterech kategoriach:

- w wyniku klasyfikacji rocznej i osiągnięcie średniej nie niższej niż 5,50 – 19 uczniów, w tym z :
 - Szkoły Podstawowej w Dobrzyniu nad Wisłą -14 uczniów,
 - Szkoły Podstawowej w Krojczynie – 5 uczniów.
- uzyskanie tytułu finalisty albo laureata konkursu wiedzy na szczeblu co najmniej wojewódzkich pod patronatem Kuratora Oświaty – 1 uczennica (z Szkoły Podstawowej w Chalinie);
- uzyskanie tytułu finalisty lub jednego z trzech pierwszych miejsc w indywidualnych bądź w drużynowych zawodach sportowych na szczeblu co najmniej wojewódzkim – 4 uczniów, w tym z:
 - Szkoły Podstawowej w Dyblinie – 1 uczeń,
 - Szkoły Podstawowej w Dobrzyniu nad Wisłą – 2 uczniów,

- Liceum Ogólnokształcącego we Włocławku – 1 uczennica.

W ciągu całego roku 2022 na tego typu stypendia przeznaczono kwotę **30.900,00 zł**.

Oprócz tego typu stypendiów, przyznawane były również stypendia za wyniki w nauce dla wszystkich uczniów którzy osiągnęli na semestr I lub II średnią z ocen min. 4,75.

W roku 2022 przeznaczono na ten cel **19.900,00 zł**. Około 60 % wszystkich uczniów, dojeżdżało do szkół środkami transportu zorganizowanymi przez gminę. Pozostałą część stanowią uczniowie dochodzący bądź dowożeni przez rodziców.

6. MIENIE GMINNE-GOSPODARKA WODNA-GOSPODARKA ODPADAMI

1.Zestawienie powierzchni i lokali komunalnych- stan na 31.12.2022 r.

Lp.	Adres budynku	Ilość lokali komunalnych	Powierzchnia użytkowa lokali ogółem w m ²
1.	Wojska Polskiego 1	4	118,02
2.	Wojska Polskiego 2	11	336,63
3.	Wojska Polskiego 3	1	21,76
4.	Wojska Polskiego 4	6	158,38
5.	Wojska Polskiego 6	0	0
6.	Robotnicza 1	5	169,61
7.	Robotnicza 2	20	704,53
8.	Robotnicza 3	5	210,30
9.	Robotnicza 4	4	182,88
10.	Robotnicza 5	1	36,60
11.	Robotnicza 6	4	171,72
12.	Robotnicza 7	4	197,63
13.	Robotnicza 8	6	286,31
14.	Robotnicza 9	0	0
15.	Licealna 2	0	0
16.	Szkolna 26	2	97,30
17.	Płomiany	3	112,51
18.	Mokowo	5	252,61
SUMA:		81	3.062,01

2. Wyciąg z Rejestru mienia komunalnego (stan gruntów gminnych na dzień 31.12.2022)

Poniższe zestawienie przedstawia grunty zajęte pod stadion, boiska, tereny rekreacyjno-sportowe, parki, place, tereny zieleni (głównie przy drogach), place zabaw, parkingi, budownictwo użyteczności publicznej (szkoły, przedszkole, OSP, świetlice wiejskie, urząd, DDK „ŻAK”, DCSiT, itp.), budownictwo mieszkaniowe (komunalne i socjalne), oczyszczalnie ścieków, SUW, studnie głębinowe, skarpę Wiślaną, grunty rolne wydzierżawione rolnikom gminy.

Lp.	Miejscowość	Powierzchnia ha	Wartość zł
1	Dobrzyń nad Wisłą	21,6728	1.702 582,85
2	Kisielewo	1,3300	18.106,00
3	Michałkowo	0,0800	480,00
4	Chalin	10,0571	104.851,15
5	Głowczyn	0,0800	615,00
6	Grochowalsk	2,4647	22.751,95
7	Kamienica	0,3562	12.952,45
8	Krojczyn	3,5415	36.233,85
9	Płomiany	1,6015	41.112,46
10	Mokówko	0,1905	1.994,84
11	Tulibowo	0,0725	1.000,00
12	Mokowo	0,5405	3.539,82
13	Zbyszewo	0,1116	858,26
14	Glewo	1,6848	18.016,89
15	Dyblin	5,8314	51.982,14
16	Lenie Wielkie	0,1932	367,05
17	Krępa	0,1600	11 149,50
RAZEM GRUNTY		49,9683	2.028.594,21

3. Wyciąg z Rejestru mienia komunalnego (stan dróg gminnych na dzień 31.12.2022)

Lp.	Miejscowość	Powierzchnia ha	Wartość zł
1	Bachorzewo	3,4800	29.357,08
2	Chalin	6,4880	479 663,13
3	Dobrzyń nad Wisłą	10,7884	3.000 275,47
4	Dyblin	4,5900	1.487 191,03
5	Grochowalsk	11,5876	1.141 652,78
6	Glewo	9,2295	380 465,77
7	Główczyn	1,8700	10.045,20
8	Kamienica	4,7200	40.891,74
9	Kochoń	3,2100	39.295,00
10	Kisielewo	7,8171	1.577 407,66
11	Krojczyn	6,5500	737 755,59
12	Krępa	2,6000	40 829,07
13	Kolonia Chalin	3,7200	34 705,38
14	Lenie Wielkie	10,7216	1.034 938,96
15	Michałkowo	4,1800	814 233,10
16	Mokowo	3,9500	200 788,88
17	Mokówko	7,2609	982 125,95
18	Płomiany	10,8862	2.292 607,52
19	Ruszkowo	3,6600	218 269,88
20	Stróżewo	4,6215	229 299,48
21	Szpiegowo	3,9764	597 887,33
22	Tulibowo	3,5700	33 000,97
23	Wierznica	4,0900	505 598,52
24	Zbyszewo	2,4758	24.892,88
RAZEM DROGI		136,0578	15 941 777,87

4. Zaopatrzenie w wodę

W miesiącu wrześniu 2022 roku Decyzją Powiatowego Inspektora Nadzoru Budowlanego w Lipnie, Gmina uzyskała pozwolenie na użytkowanie nowo pobudowanej Stacji Uzdatniania Wody w miejscowości Chalin, która zgodnie z wcześniej przyjętymi założeniami będzie pobierać wodę z dotychczasowych studni głębinowych nr 2A i nr 1A z pokładów czwartorzędowych. Inwestycja była realizowana w oparciu o pozwolenie na budowę nr 431/2019 Starosty Lipnowskiego i dofinansowana w ramach Programu Rozwoju Obszarów Wiejskich 2014-2020.

5. Odprowadzenie ścieków

Kluczowym problemem w gminie jest gospodarka ściekowa. Brak pełnej kanalizacji sanitarnej sprzyja powstawaniu negatywnych zjawisk, do których należy m. in. zrzut ścieków bezpośrednio do gruntu lub do pobliskich rowów, powodujący zanieczyszczenie gleby oraz pobliskich cieków wodnych, przez co stanowi poważne zagrożenia dla środowiska.

Teren miasta Dobrzynia nad Wisłą jest skanalizowany, poza ulicami: Wiślaną i częścią ulic: Płocką, Nawojki, Lipnowską, Zamkową, Królowej Jadwigi i Zjazd.

Właściciele nieruchomości niemający możliwości przyłączenia się do kanalizacji sanitarnej, mogą pozbyć się ścieków bytowych ze zbiorników wybieralnych poprzez zawarcie umowy z podmiotem eksploatującym sieć kanalizacyjną, posiadającym zezwolenie Burmistrza Miasta i Gminy na opróżnianie zbiorników bezodpływowych i transport nieczystości ciekłych. Zbiorniki były opróżniane na indywidualne zgłoszenie usługi przedsiębiorcy.

W 2022 roku Gmina udzieliła dotacji dla posiadaczy nieruchomości w kwocie 3000.00 złotych na budowę 7 przydomowych oczyszczalni ścieków.

Liczba POŚ w poszczególnych miejscowościach na dzień 31 grudnia 2022 roku wynosi odpowiednio:

- a) Bachorzewo 28 szt.
- b) Chalin 40 szt.
- c) Dyblin 20 szt.
- d) Glewo 31 szt.
- e) Głowczyn 15 szt.
- f) Grochowalsk 30 szt.
- g) Kamienica 18 szt.
- h) Kisielewo 19 szt.
- i) Kochoń 9 szt.
- j) Kolonia Chalin 5 szt.
- k) Krępa 18 szt.
- l) Krojczyn 51 szt.
- m) Lenie Wielkie 38 szt.
- n) Michałkowo 16 szt.
- o) Mokowo 17 szt.
- p) Mokówko 9 szt.
- q) Płomiany 25 szt.
- r) Ruszkowo 10 szt.

- s) Strachon 7 szt.
- t) Stróżewo 12 szt.
- u) Szpiegowo 41 szt.
- v) Tulibowo 13 szt.
- w) Wierznica 12 szt.
- x) Zbyszewo 18 szt.
- y) Dobrzyń n. Wisłą 17 szt.

Na terenie gminy funkcjonują lokalne oczyszczalnie ścieków:

- a) w Dyblinie - obsługująca budynek szkoły oraz miejscowe osiedle domków jednorodzinnych (rozbudowano sieć kanalizacyjną o kolejny odcinek o długości 600 mb), która zastała zmodernizowana w 2022 roku,
- b) w Chalinie obsługuje obiekt szkoły i 14-lokalowy budynek mieszkalny, oraz druga, obsługująca 5-lokalowy budynek byłej agronomówki prowadzony przez Wspólnotę Mieszkaniową i oczyszczalnia blokowa obsługująca Wspólnotę Mieszkaniową (po SKR) wybudowana w 2021 roku,
- c) w Krojczynie - obsługująca budynek szkoły i przyszkolne zasoby mieszkaniowe,
- d) w Płomianach - obsługująca gminne zasoby mieszkaniowe - 4 lokale,
- e) w Zbyszewie - obsługująca świetlicę wiejską (lokal stanowiący własność gminy) i wyodrębniony lokal mieszkalny będący własnością osoby fizycznej,
- f) w Leniach Wielkich - oczyszczalnia zakładowa obsługująca wielorodzinne budynki mieszkalne.

Pozostaje jednak wiele nieruchomości funkcjonujących w oparciu o zbiorniki wybieralne, których sposób wykonania i stan techniczny mogą budzić zastrzeżenia. W 2018 roku wykonano ewidencję przydomowych oczyszczalni ścieków, zbiorników bezodpływowych oraz przyłączy kanalizacyjnych. Prowadzona jest aktualizacja zainwentaryzowanych obiektów. W 2022 roku dokonano 8 kontroli prowadzenia gospodarki ściekowej.

Na terenie gminy występują również nieruchomości, nie wyposażone w okresowo opróżniane zbiorniki bezodpływowe.

W 2022 roku Gmina Dobrzyń nad Wisłą wybudowała 2 odcinki kanalizacji sanitarnej (ul. Polna - część , ul. Robotnicza i część ul. Królowej Jadwigi) i 1 odcinek kanalizacji deszczowej (ul. Robotnicza) w Dobrzyniu nad Wisłą.

Reasumując, stwierdzić należy, że sytuacja w zakresie gospodarki ściekowej jest nadal niezadowolająca i wymaga znacznych nakładów finansowych na inwestycje w tym zakresie.

6. Ochrona powietrza

Najpoważniejszym problemem na terenie gminy jest nadal wysoka emisja pyłów i szkodliwych gazów, pochodząca z domowych pieców grzewczych i lokalnych kotłowni węglowych, w których spalanie węgla odbywa się w nieefektywny sposób. Powodowane jest to przez dużą ilość emitorów wprowadzających zanieczyszczenia z kominów o niewielkiej wysokości. Zjawisko to jest bardzo uciążliwe, gdyż zanieczyszczenia gromadzą się wokół miejsca powstawania, a są to najczęściej obszary o zwartej zabudowie mieszkaniowej.

Ponadto spaliny stanowią również niebezpieczeństwo dla zdrowia, ze względu na fakt spalania w paleniskach domowych opakowań plastikowych, gumowych, odpadów komunalnych, które przy spalaniu emitują rakotwórcze substancje.

Działaniami na rzecz ograniczenia emisji zanieczyszczeń do powietrza z energetycznego spalania paliw mającymi miejsce na terenie gminy są:

- a) spalanie paliwa węglowego o najkorzystniejszych parametrach, takich jak: zasiarczenie, zawartość popiołu, wartość opałowa (dotyczy kotłowni stanowiących własność gminy),
- b) dążenie do zmniejszenia strat energii wytworzonej, głównie cieplnej, poprzez termoizolację, wymianę stolarki okiennej i drzwiowej w budynkach.

Wielu właścicieli nieruchomości z obszaru Gminy Dobrzyń nad Wisłą w 2022 roku wymieniło kotły c.o. na:

- a) kotły na ekogroszek spełniające wymogi w ramach Programu „Czyste Powietrze” - szacunkowo - 4 właścicieli,
- b) kotły na pellet drzewny spełniający wymogi w ramach Programu „Czyste Powietrze” - 11 właścicieli,
- c) ogrzewanie gazowe spełniające wymogi w ramach Programu „Czyste Powietrze” - 1 właściciel,
- d) pompę ciepła spełniającą wymogi w ramach Programu „Czyste Powietrze” 37 właścicieli.

Na zapewnienie lepszej jakości powietrza na terenie gminy wpływa również modernizacja i budowa nowych nawierzchni dróg. Polepszenie warunków drogowych wpływa na ograniczenie emisji zanieczyszczeń powietrza z transportu. Modernizacja i budowa dróg jest również działaniem podejmowanym w celu zmniejszenia uciążliwości hałasu drogowego i poprawy stanu środowiska akustycznego.

W 2022 roku realizowano również inwestycje drogowe mające pozytywny wpływ na ograniczenie emisji pyłów i spalin powodujących zanieczyszczenie powietrza pochodzących z transportu. I tak w omawianym roku w Krojczynie, przy drodze

wojewódzkiej nr 562 Szpetal Górny - Płock, na odcinku od skrzyżowania drogi przy Niepublicznym Przedszkolu, do skrzyżowania prowadzącego w stronę miejscowości Zaduszniaki, powstał chodnik o długości 693 mb i szerokości 1,5 m.

W ramach modernizacji nawierzchni dróg poprawiono około kilometrowy odcinek drogi w Michałkowie i dwa odcinki drogi w Dyblinie (około 813 mb i 604 mb).

Na podstawie ustawy „Prawo ochrony środowiska” i ustawy „O utrzymaniu czystości i porządku w gminach” wyznaczeni pracownicy Gminy kontrolowali losowo wybrane nieruchomości pod kątem: źródła spalania paliw i stosowanego sposobu ogrzewania, w tym rodzaju spalanych substancji w celach grzewczych pod kątem zgodności z wymogami uchwały antysmogowej. W 2022 roku przeprowadzono 14 kontroli.

W dniu 12.05.2021r. Gmina Dobrzyń nad Wisłą podpisała Porozumienie z Wojewódzkim Funduszem Ochrony Środowiska i Gospodarki Wodnej w Toruniu dotyczące realizacji rządowego Programu Priorytetowego Czyste Powietrze. W ramach porozumienia w Urzędzie Miasta i Gminy funkcjonuje Gminny Punkt Konsultacyjno-Informacyjny Programu „Czyste Powietrze”. Dnia 21.09.2022r. Podpisano aneks do porozumienia o dalszej współpracy w ramach Programu.

Pozytywny wpływ na czystość powietrza ma stosowanie źródeł tzw. energii odnawialnej m. in. siłowni wiatrowych, instalacji fotowoltaicznych oraz montaż kolektorów słonecznych na ciepłą wodę użytkową. Zgodnie z prowadzonym gminnym rejestrem na dzień 31.12.2022r. na terenie Gminy Dobrzyń nad Wisłą istniało 108 instalacji fotowoltaicznych zasilających budynki jednorodzinne oraz 14 instalacji kolektorów słonecznych na ciepłą wodę użytkową.

7. Ochrona przyrody

Ochrona przyrody i krajobrazu prowadzona jest w oparciu o ustawę z dnia 16 kwietnia 2004 r. o ochronie przyrody (Dz. U. z 2022 r. poz. 916,1726, 2185, 2375 t. j.), na mocy której gmina wydaje zezwolenia na usunięcie drzew i krzewów. Realizując powyższe zadanie w roku 2022 wydano 109 decyzji.

W ramach procedur przewidzianych przez przepisy ustawy o udostępnianiu informacji o środowisku i jego ochronie, udziale społeczeństwa w ochronie środowiska oraz o ocenach oddziaływania na środowisko w 2022 roku wydano 2 decyzje o środowiskowych uwarunkowaniach na realizację przedsięwzięć mogących znacząco oddziaływać na środowisko.

Wykonywane są zadania w zakresie utrzymania i bieżącej pielęgnacji drzew w pasach drogowych przez poszczególnych zarządców dróg.

Ponadto w 2022 roku na terenie miasta i gminy posadzono 50 drzew i krzewów.

8. Edukacja ekologiczna

Edukacja ekologiczna ma zasadnicze znaczenie w realizacji polityki ekologicznej państwa, podobnie jak zapewnienie powszechnego dostępu do informacji o środowisku. Na terenie gminy działalność edukacyjną prowadzi Urząd Miasta i Gminy, Ośrodek Doradztwa Rolniczego, szkoły oraz Włocławskie Centrum Edukacji Ekologicznej.

Działania podejmowane przez Urząd Miasta i Gminy koncentrują się corocznie od kilku lat na:

- a) współorganizowaniu ze szkołami akcji „Sprzątanie świata” poprzez zapewnienie uczniom worków na śmieci, rękawic oraz odbioru zebranych odpadów,
- b) informowaniu społeczeństwa o możliwościach prawnych uczestniczenia w podejmowaniu decyzji mających wpływ na stan środowiska, chociażby w przypadku decyzji o uwarunkowaniach środowiskowych dla inwestycji mogących pogorszyć stan środowiska,
- c) prowadzeniu publicznie dostępnego wykazu danych o dokumentach zawierających informacje o środowisku i jego ochronie na stronie www.bip.dobrzyn.pl w zakładce dostęp do informacji o środowisku.

Pracownicy Ośrodka Doradztwa Rolniczego prowadzą swoją działalność poprzez indywidualne doradztwo, szkolenia i publikację pod nazwą „Wieś kujawsko-pomorska”. W 2022 roku przeprowadzono 1 szkolenie, w którym uczestniczyło 80 osób. Tematem szkolenia były między innymi sprawy związane ze stosowaniem środków ochrony roślin przy użyciu opryskiwaczy, minimalne wymogi wzajemnej zgodności (otrzymanie płatności uzależnione od przestrzegania przez rolników obowiązujących przepisów prawa w tym zakresie), problemy uprawowe konkretnych grup roślin, podejmowanie działań na rzecz zachowania dziedzictwa kulturowego i kulinarnego regionu, zasady wypełniania wniosków o płatności bezpośrednie.

Kształtowanie świadomości ekologicznej dzieci i młodzieży jest realizowane w formalnym systemie kształcenia, obejmującym wychowanie przedszkolne, szkolnictwo podstawowe i ponadpodstawowe. Tematyka ekologiczna stanowi element wielu przedmiotów.

W okresie sprawozdawczym ważnym elementem edukacji ekologicznej były informacje dotyczące Programu „Czyste Powietrze” i wymiany pieców c. o. na ekologiczne. W tym celu przeprowadzono 7 szkoleń w których uczestniczyło 214 osób. Wydano w tym celu 3 edycje ulotek i 5 banerów. Gmina Dobrzyń nad Wisłą otrzymała nagrodę od WFOŚiGW w Toruniu w kwocie 25 600.00złoty za co zakupiła elektroniczną tablicę informującą o stanie powietrza i Programie Czyste Powietrze.

9. Ochrona powierzchni ziemi i gleb

Gmina udziela corocznie pomocy finansowej na badania właściwości agrochemicznych gleby (zawartość składników pokarmowych i zakwaszeń) wykonywane przez Okręgową Stację Chemiczno-Rolniczą w Bydgoszczy na rzecz rolników z terenu miasta i gminy.

Planowana przez właściciela rekultywacja terenu wyrobiska poeksploatacyjnego po wydobywaniu kruszywa w miejscowości Chalin, przy użyciu odpadów, nie została zrealizowana. Minął ustawowy termin czasowego magazynowania odpadów w ramach zezwolenia na prowadzenie działalności w zakresie odzysku odpadów innych niż niebezpieczne.

Postępowanie w tej sprawie prowadzi Starostwo Powiatowe w Lipnie, które cofnęło wcześniej wydane zezwolenie w tej sprawie. Posiadacz odpadów jest obowiązany do usunięcia skutków działalności na własny koszt, tj. zagospodarowania zmagazynowanych na nieruchomości odpadów. Decyzji nadano rygor natychmiastowej wykonalności.

Z informacji uzyskanej od pracowników starostwa wynika, że aktualnie prowadzone jest postępowanie egzekucyjne w sprawie, albowiem właściciel nie wykonał nałożonego obowiązku.

10. Ochrona przed hałasem

Głównym źródłem hałasu jest komunikacja. Położenie gminy poza głównymi szlakami komunikacyjnymi powoduje, że problem hałasu pochodzącego od komunikacji jest niewielki. W celu zmniejszenia uciążliwości hałasu drogowego i poprawy stanu środowiska akustycznego podejmowane były działania w zakresie budowy dróg określone w pkt 2.2.

Uciążliwości wynikające z nadmiernego hałasu są lokalne i najbardziej dotyczą mieszkańców miasta Dobrzyń nad Wisłą mieszkających wzdłuż ulic, po których odbywa się ruch tranzytowy Szpetal Górny - Dobrzyń nad Wisłą - Płock (droga nr 562).

W ostatnim czasie obserwuje się jednak zmniejszenie natężenia hałasu pochodzącego od komunikacji. Ma to związek z poruszaniem się po polskich drogach coraz nowszych i cichszych pojazdów.

11. Gospodarka odpadami

I. Podmioty świadczące usługi

- a) PreZero Płocka Gospodarka Komunalna Sp. z o.o. ul. Przemysłowa 31, 09 - 400 Płock;
- b) REMONDIS Sp. z o.o. w Warszawie Oddział w Płocku ul. Przemysłowa 32, 09 - 400 Płock'
- c) Przedsiębiorstwo Usług komunalnych w Lipnie ul. Wyszyńskiego 47, 87 – 600 Lipno;
- d) ECOVIR Sp. z o.o. ul. Jana Pawła II 36, 09-228 Ligowo;

- e) ALBA Ekoplus Sp. z o. o., ul. Starocmentarna 2, 41 – 300 Dąbrowa Górnicza;
- f) ALBA Południe Polska Sp. z o. o., ul. Starocmentarna 2, 41 – 300 Dąbrowa Górnicza;
- g) Zakład Gospodarki Komunalnej i Mechanizacji Rolnictwa Sp. z o. o., Baruchowo 54, 87 – 821 Baruchowo;
- h) ECO – SPEED Sp. z o. o., Kominy 6A, 87 – 300 Brodnica;
- i) PPHU „ADAM – POL” Adam Kowalski ul. Pszczela 3 lok. 141, 09 – 400 Płock;
- j) Zakład Gospodarki Komunalnej „GRONEKO” Marcin Gronowski, Mikołaj Gronowski Mikorzyn 19, 87 – 798 Lubanie;
- k) Eco – Speed Leszek Bogdański Kominy ul. Słowikowa 1A, 87 – 300 Brodnica;
- l) F.H.U. „NATURA” Marek Michałowski ul. Serocka 11, 85 – 552 Bydgoszcz;
- m) SITA Płocka Gospodarka Komunalna Sp. z o. o., z siedzibą przy ul. Przemysłowej 31, 09 – 400 Płock.

II. Sposoby postępowania z odpadami komunalnymi w Gminie Dobrzyń nad Wisłą

Odpady Komunalne dzielimy na następujące frakcje:

- odpady zmieszane,
- odpady selektywnie zbierane: metale i tworzywa sztuczne, papier, szkło, odpady komunalne ulegające biodegradacji, w tym odpady zielone.

Na nieruchomościach zamieszkałych odpady gromadzone są w zależności od rodzaju odpadu: do worków lub pojemników.

III. Zasady funkcjonowania Punktu Selektywnej Zbiórki Odpadów Komunalnych w Gminie Dobrzyń nad Wisłą

Tymczasowy Punkt Selektywnej Zbiórki Odpadów Komunalnych (PSZOK) w Gminie Dobrzyń nad Wisłą zlokalizowany był przy ul. Licealna 12, na terenie starej Oczyszczalni Ścieków, działał od 01.01.2021 r. do 05.09.2022 r.

PSZOK czynny był 3 dni w tygodniu w okresie sprawozdawczym, oprócz świąt i dni ustawowo wolnych od pracy, w dniach:

- poniedziałek, środa i sobota od 10.00. do 14.00.

PSZOK przyjmował odpady komunalne zbierane w sposób selektywny, wytworzone przez właścicieli nieruchomości zamieszkałych na terenie gminy Dobrzyń nad Wisłą. Po czym został zamknięty w celu wybudowania nowego, stałego PSZOK, który został wybudowany pod koniec 2022 r. Obecnie trwają przygotowania obiektu do uruchomienia.

Rodzaje odpadów komunalnych przyjmowanych na PSZOK:

- a) meble i inne odpady wielkogabarytowe,
- b) zużyty sprzęt elektryczny i elektroniczny,
- c) zużyte baterie i akumulatory,
- d) przeterminowane leki i chemikalia,

- e) zużyte opony(tylko od samochodów osobowych, motocykli, rowerów),
- f) odpady budowlane i rozbiórkowe,
- g) żarówki,
- h) styropian stanowiący część opakowań (np. po sprzęcie AGD),
- i) zabawki.

Odpady nie przyjmowane w PSZOK:

- a) zmieszane odpady komunalne,
- b) odpady budowlane i rozbiórkowe, jeżeli ich ilość lub rodzaj wskazuje, że powstają na nieruchomości niezamieszkałej lub w wyniku budowy, remontu lub rozbiórki budynku lub obiektu na które wymagane jest pozwolenie lub zgłoszenie do organu administracji budowlano - architektonicznej,
- c) odpady zawierające azbest, papę, smołę itp.,
- d) odpady od osób fizycznych w ilościach wskazujących na pochodzenie z innego źródła niż odpady komunalne z nieruchomości zamieszkałych,
- e) odpady nieprawidłowo zabezpieczone (płynne, w uszkodzonych opakowaniach, zanieczyszczone),
- f) wełna mineralna, styropian budowlany (np. z ocieplenia budynku),
- g) części samochodowe.

Mobilny Punkt Selektywnej Zbiórki Odpadów Komunalnych w 2022 roku został zorganizowany dwukrotnie.

W dniach 18-19.10.2022r. w godzinach 7.00-18.00 na terenie Szkoły Podstawowej w Chalinie oraz terenie Remizy OSP w Krojczynie - odbierane były odpady komunalne m.in.: odpady wielkogabarytowe, zużyty sprzęt elektryczny i elektroniczny, zużyte baterie i akumulatory, przeterminowane leki, chemikalia, zużyte opony z samochodów osobowych, rowerów i motocykli, odpady budowlane.

Dnia 29.11.2022r. w godz. 8.00-15.00 na Placu obok przystanku PKS przy ul. Lipnowskiej w Dobrzyniu nad Wisłą w ramach Mobilnego PSZOK odbierane były odpady komunalne m.in. odpady wielkogabarytowe, zużyty sprzęt elektryczny i elektroniczny, zużyte baterie i akumulatory, przeterminowane leki, chemikalia, zużyte opony z samochodów osobowych, rowerów i motocykli, odpady budowlane.

IV. Zezwolenia na odbiór nieczystości ciekłych

- a) Przedsiębiorstwo Usług Komunalnych w Lipnie Sp. z o.o. ul. Wyszyńskiego 47, 87 – 600 Lipno;
- b) Prywatne Przedsiębiorstwo Usługowo – Produkcyjno - Handlowe „ZOLTAR” Bogucin 46E, 87 – 811 Fabianki;

- c) Zakład Transportowo – Handlowo – Dystrybucyjny Henryk Baranowski ul. Toruńska 135 a, 87 – 800 Włocławek;
- d) Usługi Asenizacyjne „Label” Adam Wichrowski, Strachoń 18, 87 – 610 Dobrzyń nad Wisłą;
- e) WC SERWIS Sp. z o.o. spółka komandytowa ul. Szybowa 2, 41 – 800 Zabrze;
- f) Przedsiębiorca Grzegorz Wiśniewski „HYDROSERWIS” Szpiegowo 55, 87 – 610 Dobrzyń nad Wisłą.

7. SPRAWY SPOŁECZNE

1. Dane o korzystających z pomocy i wsparcia

Ogółem, w 2022 roku z pomocy społecznej skorzystało 482 rodzin, zaś liczba osób w tych rodzinach wyniosła 1 063. Głównymi powodami przyznania świadczeń z pomocy społecznej było: ubóstwo, bezrobocie, długotrwała i ciężka choroba, bezradność w sprawach opiekuńczo-wychowawczych i prowadzenia gospodarstwa domowego oraz niepełnosprawność.

Działalność Ośrodka Pomocy Społecznej w 2022 roku nie ograniczała się tylko do wypłaty świadczeń pieniężnych. Ośrodek współpracował z organizacjami pozarządowymi: szkołami, Kuratorami, Sołtysami, Komisją ds. Rozwiązywania Problemów Alkoholowych i Stowarzyszeniem na Rzecz Osób Niepełnosprawnych w Łodzi - dzięki tej współpracy pozyskano bezpłatnie sprzęt ortopedyczny dla osób niepełnosprawnych i przewlekle chorych. MGOPS współpracuje także z Dobrzyńskim Domem Kultury "Żak", Dobrzyńskim Centrum Sportu i Turystyki, Biblioteką Publiczną w Dobrzyniu nad Wisłą, a także z Policją, dzięki czemu Ośrodek otrzymuje informacje o rodzinach, w których występuje przemoc; korzysta z asysty policji w wejściach do środowisk wyjątkowo trudnych. Współpracuje na podobnych zasadach z kuratorami sądowymi i społecznymi.

W Ośrodku Pomocy Społecznej w 2022 roku zatrudnionych było 8 pracowników, w tym:

- 1 kierownik
- 4 pracowników socjalnych terenowych
- 1 pracownik socjalny, który zajmuje się realizacją świadczeń
- 1 pracownik biurowy
- 1 asystent rodziny

Na utrzymanie Ośrodka Pomocy Społecznej wydatkowano kwotę 650 844,49 zł, w tym: na wynagrodzenia wszystkich pracowników wraz z pochodnymi – kwotę 565 000,46 zł; z czego dotacja na wynagrodzenia z budżetu państwa wyniosła 156 300,00 zł oraz 3000,00 zł - dotacja która pochodziła z Urzędu Wojewódzkiego z przeznaczeniem na dodatek dla asystenta rodziny.

Koszt pobytu w rodzinach zastępczych trzynastoorga dzieci z naszego terenu wyniósł 205 116,03 zł. Były to środki własne gminy.

Ponadto Ośrodek prowadzi księgowość do rozdziału 85153- zwalczanie narkomanii i 85154 - przeciwdziałanie alkoholizmowi. Ogółem, w tych rozdziałach, wydatkowano

kwotę 203 121,90 zł - w tym: narkomania 7 949,82 zł. Wydatki ponoszone były zgodnie z preliminarnym wydatków KRPA na 2022 r. zatwierdzonym przez Radę Miejską. Wydatki budżetowe na zadania zlecone i własne z zakresu pomocy społecznej wraz z dotacją z budżetu państwa w 2022 roku wynosiły 4. 192 086,76 zł w tym:

- dotacja 2.797 002,66 zł (tj. 67%).

Środki finansowe, zgodnie z ustawą o pomocy społecznej z dnia 12 marca 2004r. wydatkowano na:

- Zasiłki stałe - wypłacono 87 osobom uprawnionym do tej formy pomocy, dla tych osób wypłacono 912 świadczeń. Średnia wysokość zasiłku wynosiła 597,83 zł. Zasiłki stałe przyznawane są dla osób, które nie nabyły uprawnień emerytalno-rentowych z innych źródeł /KRUS, ZUS/, a są orzeczeniem lekarskim zakwalifikowane do umiarkowanego, bądź całkowitego stopnia niepełnosprawności i spełniają warunek dochodowy zgodnie z art.8 ustawy. Maksymalna kwota zasiłku stałego w 2022 roku wynosiła 719,00 zł. Zasiłek w tej wysokości przyznawany był osobie samotnie gospodarującej bez źródła utrzymania zasiłkobiorecy, a w rodzinie w wysokości różnicy pomiędzy dochodem ustawowym na osobę w rodzinie, a dochodem rzeczywistym, jaki już posiada rodzina w przeliczeniu na osobę.

W roku 2022 wypłacono zasiłki stałe dla 66 osób samotnych i 21 zasiłki dla osób w rodzinie. Łącznie wydano kwotę 545 221,76 zł (w 100% z dotacji).

- Zasiłki okresowe - wypłacono na kwotę 1.386 659,22 zł (w tym 100 % z dotacji) dla 313 rodzin – łącznie to 2635 świadczeń. Średni zasiłek okresowy wynosił 526,25 zł. Zasiłki okresowe ustala się w przypadku osoby samotnie gospodarującej, do wysokości 50 % różnicy między kryterium dochodowym tej osoby a dochodem tej osoby, w przypadku rodziny do wysokości 50% różnicy między kryterium dochodowym rodziny a dochodem rzeczywistym tej rodziny. Kwota przyznanego zasiłku okresowego nie może być niższa niż 30 zł.

- Składkę zdrowotną - opłacono dla 71 zasiłkobiorców stałych, na kwotę 40 674,86 zł (środki 100% z dotacji)

- Zasiłki specjalne celowe - wypłacono 27 świadczeń dla 22 osób, na kwotę 9 285,00 zł. Średni zasiłek wynosił 343,89 zł (100% środki własne gminy).

Zasiłki wypłacono z przeznaczeniem na zakup leków i pokrycie kosztów leczenia, na zakup opału, żywności dla osób, których dochód przekraczał dochód ustawowy uprawniający do korzystania ze świadczeń pomocy społecznej, a które znalazły się w wyjątkowo trudnej sytuacji materialnej spowodowanej chorobą.

- Zasiłki celowe - wypłacono dla 126 rodzin, na kwotę 21 824,99 zł (100% śr. własne gminy). Każda z tych rodzin średnio otrzymała w roku zasiłek celowy w wysokości

173,21 zł. Zasiłki wypłacano na zakup opału, żywności, odzieży, leków, pokrycie kosztów leczenia.

- **Zasiłek celowy- zdarzenie losowe-** wypłacono 1 rodzinie w wysokości 1 800,00 z (100% środki własne).

- **Odpłatność gminy za pobyt osoby bezdomnej w schronisku** - pokryto dla 2 osób; koszt odpłatności wyniósł 25 142,60 zł (100% środki własne gminy).

- **Odpłatność gminy za pobyt w DPS** - pokryto dla 6 osób; koszt odpłatności wyniósł 269 225,10 zł (100% środki własne gminy).

- **Dożywianiem** - były objęte dzieci i młodzież z naszej gminy w szkołach podstawowych, szkole średniej i przedszkolach. Wydano 32 767 posiłków na kwotę 164 861,02 zł. Średnia kwota kosztu posiłku wynosiła 5,03 zł. Posiłek w formie pełnego obiadu dwudaniowego wydawano we wszystkich placówkach oświatowych na terenie gminy. Uprawnionymi do otrzymania bezpłatnego posiłku były dzieci, gdzie dochód w rodzinie na osobę nie przekraczał 150% dochodu ustawowego dla tej rodziny. Wszystkie dzieci, których rodzice złożyli wnioski o pomoc w formie dożywiania, otrzymały posiłek. Z programu "Posiłek w szkole i w domu" wypłacono również dla 50 rodzin zasiłki celowe na żywność na kwotę 7 750,00 zł. Średni koszt zasiłku wyniósł 155,00 zł.

Ogółem, na Rządowy Program "Posiłek w szkole i w domu" wydano kwotę 172 611,02 zł, w tym: dotacja z budżetu państwa stanowiła 80% udziału tj. kwotę 138 088,82 zł, a środki własne gminy – kwotę 34 522,20 zł, tj. 20% udziału.

- **Świadczone pomoc w formie specjalistycznych usług opiekuńczych** - w miejscu zamieszkania dla 5 osób, na kwotę 169 436,00 zł za 2 000 świadczeń/ usług – całość finansowana była z dotacji państwa.

- **Świadczone także pomoc w formie usług opiekuńczych** - w miejscu zamieszkania dla 17 osób starszych, w ilości 3 229 godzin, zrealizowanych za łączną kwotę 32 290,00 zł. Na wynagrodzenie dla 3 opiekunek domowych wydatkowano kwotę 107 066,19 zł. (100 % środki własne gminy).

2. Wspieranie rodziny

W 2022 roku na terenie Gminy Dobrzyń nad Wisłą była pełniona piecza zastępcza w 11 rodzinach nad 13 dziećmi:

- a. w instytucjonalnej pieczy zastępczej przebywało 4 dzieci z pięciu rodzin, które zostały umieszczone w trybie interwencyjnym: w tym 1 dziecko przebywało w Domu Dziecka w Kłobucku, 3 dzieci w Placówce Opiekuńczo- Wychowawczej w Lipnie i 1 dziecko w Placówce Opiekuńczo-Wychowawczej w Brzeziu,
- b. w rodzinnej pieczy zastępczej (rodziny spokrewnionej) przebywało 3 dzieci, z dwóch rodzin, a w niezawodowej rodzinie zastępczej z 4 rodzin przebywało 4 dzieci:

- w 1 rodzinie 1 dziecko w trybie interwencyjnym przebywa w rodzinnym domu dziecka.

W 16 rodzinach pełniona była kuratela Sądu Rejonowego, Wydziału Rodzinnego i Nieletnich w Lipnie. Łącznie z powodu ograniczenia władzy rodzicielskiej nadzór kuratora był prowadzony w 15 rodzinach, a nadzór nad nieletnimi był prowadzony w 1 rodzinie dla jednego dziecka. W rodzinach gdzie prowadzony był nadzór wychowuje się 22 dzieci, w tym 21 dzieci w wieku szkolnym i 1 dziecko w wieku przedszkolnym. Wszystkie rodziny prowadziły i nadal prowadzą współpracę z kuratorami, którzy bezpośrednio współpracują z Miejsko - Gminnym Ośrodkiem Pomocy Społecznej w Dobrzyniu nad Wisłą, Posterunkiem Policji w Dobrzyniu nad Wisłą, Zespołem Interdyscyplinarnym oraz Szkołami z terenu Gminy Dobrzyń nad Wisłą .

W 2022 roku Kierownik Miejsko - Gminnego Ośrodka Pomocy Społecznej w Dobrzyniu nad Wisłą występował do Sądu Rejonowego dla jednej rodziny z czwórką dzieci w sprawie podejrzenia, że rodzice sprawują opiekę nad wychowywanymi dziećmi w sposób budzący zastrzeżenia.

W Ośrodku Pomocy Społecznej zatrudniony jest jeden asystent rodziny, który pracuje na tym stanowisku pracy od marca 2015 roku. W 2022 roku asystent rodziny pracował w 15 rodzinach z terenu Gminy Dobrzyń nad Wisłą. W rodzinach objętych asystenturą wychowywało się 33 dzieci w tym: 25 dzieci w wieku szkolnym, 5 w wieku przedszkolnym oraz 3 dzieci w wieku niemowlęcym. Dziewięć z tych rodzin objętych jest kuratelą Sądu Rejonowego w Lipnie. Głównym zadaniem asystenta rodziny jest zatrzymanie dzieci w rodzinach biologicznych, poprzez podejmowanie działań zmierzających do zażegnania kryzysu w rodzinie, czyli wspieranie rodziny w rozwiązywaniu różnych problemów związanych z wychowywaniem dziecka, w tym wypełnianie obowiązków rodzicielskich wobec szkoły i uczenie odpowiedzialności rodzicielskiej, a także właściwe prowadzenie gospodarstwa domowego i umiejętność gospodarowania budżetem rodziny. Asystent rodziny zostaje przydzielony do rodziny na wniosek pracownika socjalnego zatwierdzony przez kierownika Ośrodka, a także na zlecenie Sądu. W 2022 roku asystent rodziny pracował z 11 rodzinami, gdzie został przydzielony na wniosek pracownika socjalnego i w 4 rodzinach na wniosek Sądu.

Na zatrudnienie asystenta rodziny w analizowanym okresie wydatkowano ogółem środki finansowe w wysokości 59 370,88 zł, przeznaczone na wynagrodzenie i pochodne, z czego: środki 3 000, 00 zł pochodziły z dotacji Wojewody, a pozostała kwota 56 370, 88 zł to środki własne gminy.

W związku z umieszczeniem dzieci w pieczy zastępczej Gmina ponosi koszty, które w pierwszym roku pobytu stanowią 10 % miesięcznego kosztu utrzymania, w drugim

roku 30%, a w trzecim 50 % kosztów utrzymania. W 2022 roku za pobyt dzieci w pieczy zastępczej wydatkowano kwotę 205 116,04 zł.

3. Gminny Program Przeciwdziałania Przemocy w Rodzinie oraz Ochrony Ofiar Przemocy w Rodzinie

W 2022 roku przyjęto 10 zgłoszeń o przemocy w rodzinie, wszystkie pochodziły od Policji. Procedurę „Niebieskiej Karty” prowadzono w 26 rodzinach z terenu Gminy Dobrzyń nad Wisłą .

- Praca Zespołu Interdyscyplinarnego

Zespół Interdyscyplinarny ds. Przemocy w Rodzinie, funkcjonuje w piętnastoosobowym składzie i odbył 4 protokołowane posiedzenia.

Zespół pracował także w grupach roboczych, które były powołane w każdym przypadku zgłoszenia informacji, że doszło do przemocy w rodzinie. W większości posiedzenia te odbywały się w formie stacjonarnej. W 2022 r. utworzono 17 Grup Roboczych, które odbyły 30 protokołowanych posiedzeń. Grupy Robocze ustalały plan pracy z rodziną, a następnie monitorowały podjęte działania w ramach, których pracownicy socjalni Ośrodka Pomocy Społecznej w Dobrzyniu nad Wisłą oraz funkcjonariusze Posterunku Policji w Dobrzyniu nad Wisłą prowadzili procedurę Niebieskiej Karty. Natomiast powołanych w 2021 roku 12 grup roboczych kontynuowało wcześniej ustalony plan pracy. Ogólnie w 2022 roku pracowało 29 Grup Roboczych, które łącznie odbyły 51 protokołowanych posiedzeń.

W 2022 roku w ramach prowadzonych działań zakończono procedurę Niebieskiej Karty w 22 rodzinach, w tym: w 22 z powodu ustania przemocy w rodzinie i uzasadnionego przypuszczenia o zaprzestaniu dalszego stosowania przemocy w rodzinie oraz po zrealizowaniu indywidualnego planu działania, gdzie procedurę tych Niebieskich Kart w 16 przypadkach rozpoczęto w 2021 roku, a w 6 przypadkach rozpoczęto w 2022 r. W 4 rodzinach realizacja procedury Niebieskiej Karty przeszła na rok 2023r.

- Prowadzono poradnictwo i interwencję w zakresie przeciwdziałania przemocy w rodzinie.

Na terenie Gminy Dobrzyń nad Wisłą działa Punkt Konsultacyjny dla osób z problemem uzależnienia od alkoholu, członków ich rodzin oraz osób dotkniętych przemocą w rodzinie, w którym pracują 3 osoby tj. terapeuta ds. uzależnień, psycholog - terapeuta ds. uzależnień i psycholog. Osoby z rodzin, w których istnieje podejrzenie, że dochodzi do przemocy w rodzinie, to z reguły osoby, które mają problem z uzależnieniem od alkoholu. Do punktu konsultacyjnego zgłosiło się 45 osób w tym: 14 mężczyzn i 31 kobiet-w tym jedna kobieta z dzieckiem. Sprawcami przemocy byli mężczyźni. Udzielono 76 porad psychologicznych, prawnych, informacyjnych, socjalnych.

Gmina Dobrzyń nad Wisłą posiada zawarte z Województwem Kujawsko - Pomorskim, porozumienie, które dotyczy wspólnego uczestniczenia i finansowania zadania o nazwie Kujawsko-Pomorska Niebieska Linia Pogotowia dla Ofiar Przemocy w Rodzinie. W ramach tej współpracy udzielana jest: pomoc prawna, konsultacje i porady psychologiczne, porady internetowe, zastępstwo procesowe a także działalność interwencyjna. Pomoc ta udzielana jest bezpłatnie. W ramach tej współpracy prowadzona jest również działalność szkoleniowo-edukacyjna.

4. Gminny Program Profilaktyki i Rozwiązywania Problemów Alkoholowych oraz Przeciwdziałania Narkomanii

W 2022 r. było 81 ważnych zezwoleń na sprzedaż napojów alkoholowych przeznaczonych do spożycia, w tym:

- 68 poza miejscem sprzedaży (sklepy);
- 10 zezwoleń w miejscu sprzedaży (lokale gastronomiczne);
- 3 zezwolenia na sprzedaż napojów alkoholowych wydane przedsiębiorcom, których działalność polega na dostarczaniu żywności na imprezy organizowane w czasie i miejscu wyznaczonym przez klienta, w oparciu o zawartą z nim umowę (cateringową)

Liczba punktów sprzedaży napojów alkoholowych przeznaczonych do spożycia w gminie w 2022 roku wynosiła 30, w tym:

- 24 poza miejscem sprzedaży (sklepy);
- 6 w miejscu sprzedaży (lokale gastronomiczne).

W roku 2022 wydano 5 jednorazowych zezwoleń na sprzedaż napojów alkoholowych. Wydano 4 decyzje o wygaśnięciu zezwolenia na sprzedaż napojów alkoholowych, z uwagi na likwidację punktów sprzedaży.

Komisja Rozwiązywania Problemów Alkoholowych wydała 2022 roku 6 postanowień na sprzedaż napojów alkoholowych.

- Realizacja Gminnego Programu Profilaktyki i Rozwiązywania Problemów Alkoholowych przebiegała zgodnie z przyjętym uchwałą Gminnym Programem.

W 2022 roku wysłano 26 zaproszeń dla 21 osób, z tego Gminna Komisja Rozwiązywania Problemów Alkoholowych przeprowadziła 18 rozmów wyjaśniających i interwencyjno-motywuujących, w związku z nadużywaniem alkoholu oraz podjęto czynności zmierzające do orzeczenia o zastosowaniu obowiązku poddania się leczeniu w placówce leczenia uzależnień. Do punktu konsultacyjnego skierowano 10 osób, które uczęszczały do terapeuty. Farmakologicznemu leczeniu antyalkoholowemu poddało się 6 osób, w tym 1 zabiegowi antyalkoholowemu. Dwie osoby rodzina we własnym zakresie poddała zamkniętemu leczeniu odwykowemu. Dla 1 osoby rodzina wysłała wniosek do prokuratury o przymusowe leczenie.

W 2022 roku Zespół Interdyscyplinarny nie kierował do KRPA osób będących sprawcami przemocy w rodzinie, ani nie podejmowano rozmów z ofiarami przemocy.

8. INSTYTUCJE KULTURY - DOBRZYŃSKI DOM KULTURY „ŻAK”, PUBLICZNA BIBLIOTEKA

Dobrzyński Dom Kultury „ŻAK” w Dobrzyniu nad Wisłą powołany został jako jednostka instytucji kultury na mocy Uchwały nr X/70/07 Rady Miejskiej w Dobrzyniu nad Wisłą z dnia 12 listopada 2007 roku. Jako jednostka samodzielna kadrowo i organizacyjnie prowadzony jest w oparciu o Statut Dobrzyńskiego Domu Kultury „ŻAK”.

Wykonywanie zadań własnych Domu Kultury według Statutu polega m.in.

- tworzeniu warunków do rozwoju i upowszechnianiu kultury;
- edukacji kulturalnej i wychowaniu przez sztukę;
- prezentacji dorobku i sylwetek regionalnych i ogólnopolskich twórców;
- promocji gminnej kultury i sztuki;
- kształtowaniu wzorców i nawyków aktywnego uczestnictwa w kulturze;
- adresowaniu propozycji kulturalnych do różnych odbiorców;
- współpracy z placówkami oświatowo-wychowawczymi działającymi na terenie gminy oraz innymi instytucjami i domami kultury w pozyskiwaniu jak największej liczby odbiorców oferowanych propozycji kulturalnych.

Zadania wynikające ze statutu realizujemy poprzez:

- adresowanie propozycji kulturalnych do rozmaitych grup społecznych;
- organizowanie konkursów, wystaw, pokazów;
- organizowanie różnych form rozrywki i zabaw dla dzieci i dorosłych;
- organizację i obsługę gminnych imprez o różnorodnym charakterze (patriotycznych, integrujących wspólnotę gminną, turystycznych, itp.)
- prowadzenie kół zainteresowań.

Jednym z zadań wynikających ze statutu, jest również finansowanie działalności reaktywowanej w 2019 roku Dobrzyńskiej Orkiestry Strażackiej, która uświetnia swoją grą większość oficjalnych uroczystości, organizowanych na terenie gminy Dobrzyń nad Wisłą.

1. Tygodniowy rozkład zajęć DDK "ŻAK"

Poniedziałek:

- 13.00-16.00- Próba zespołu „Złoty Kłós”
- 15.00-16.00- Język angielski klasy I-III
- 16.00-17.00- Język angielski przedszkolaki
- 16.00-18.00- Język angielski dla klas I-III
- 16.00-17.30 – Zajęcia teatralne dla dzieci i młodzieży
- 15.30-16.30- Język angielski klasy VIII

16.30-17.30- Język angielski dla klas IV-VIII

17.30-18.30- Język angielski dla młodzieży i dorosłych

Wtorek:

15.00-18.00-Próba „Zespołu 55+”

14.30-16.00- Plastyka

16.30-18.30- Spotkanie Klubu Miłośników Ziemi Dobrzyńskiej (ostatni wtorek w miesiącu)

Środa:

16.00-17.00 Zajęcia ogólnorozwojowe

18.00-19.30- Spotkania Stowarzyszenia „Kreatywny Dobrzyń” (raz w miesiącu)

Czwartek:

15.00-20.00 – Spotkania Stowarzyszenia „Aktywni Dobrzyńniacy 55+”

Piątek:

16.00-16.45- Taniec

16.45-18.00- Taniec

2. Wydarzenia kulturalne w 2022 roku

- 1) 07.01.22 - Koncert Świąteczno-Noworoczny,
- 2) 13.02.22 - Charytatywne warsztaty robienia świec,
- 3) 08.03.22 -Warsztaty Wielkanocne z DDK „ŻAK” dla dzieci,
- 4) 08.03.22 – Warsztaty Wielkanocne z DDK „ŻAK” w Sołectwie Michałkowo,
- 5) 03.05.22 – Obchody Trzeciego Maja,
- 6) 07.05.22 - Otwarcie sezonu Skate parku,
- 7) 04.06.22 – Teatralny Dzień Dziecka,
- 8) 05.06.22- Warsztaty dla dzieci podczas Rodzinnego Pikniku w Mokowie
- 9) 25.06.22 – Festyn „Wianki Dobrzyńskie”
- 10) 03.07.22- Konkurs kulinarny „Bitwa Regionów” i Zawody Strażackie
- 11) 04-05.07.22- Nocka przy „Astrobazie”
- 12) 28.07.22- Dzień z postaciami z bajek „Kulturalna Przystań”
- 13) 05.08.22- Dzień Magii „Kulturalna Przystań”
- 14) 12.08.22- Noc Spadających Gwiazd,
- 15) 12.08.22- Dożynki Gminno-Parafialne,
- 16) 19.08.22- Muzyka i Kultura Hiszpańska w DDK „ŻAK”
- 17) 25.08.22- Dzień Hawajski „Kulturalna Przystań”,
- 18) 29.08.22 - Plener malarski we współpracy z Biblioteką Publiczną,
- 19) 06.09.22- „Narodowe Czytanie”,
- 20) 24.10.22 – Warsztaty astronomiczne,

- 21) 20.10.22- Inauguracja Roku Akademickiego 2022/2023 Uniwersytetu Trzeciego Wieku,
- 22) 18.11.22 - Koncert „Wieczór wspomnień”
- 23) 30.11.22- Zabawy Andrzejkowe w DDK „ŻAK”,
- 24) 17.12.22- Uroczyste otwarcie Dobrzyńskiego Domu Kultury „ŻAK” po gruntownym remoncie oraz „Koncert Zimowy”,
- 25) 15.12.22- Jasełka w wykonaniu stowarzyszenia „Aktywni Dobrzyńniacy 55+”.

II. Biblioteka Publiczna w Dobrzyniu nad Wisłą

Biblioteka Publiczna utworzona została na mocy Uchwały Nr X/71/07 Rady Miejskiej w Dobrzyniu nad Wisłą z dnia 12 listopada 2007 roku. Działa na podstawie Statutu nadanego Uchwałą Rady Miejskiej w Dobrzyniu nad Wisłą.

1. W okresie sprawozdawczym na terenie Miasta i Gminy działały:

Biblioteka Publiczna w Dobrzyniu nad Wisłą oraz Filia Nr 1 w Chalinie.

2. Liczba pracowników

2022 – 4 osób na 2,75 etatu

3. Zbiory biblioteczne

Na koniec okresu sprawozdawczego stan faktyczny księgozbioru biblioteki liczy 30817 z tego przez ostatni rok zakupionych zostało 869 pozycji, za łączną kwotę 20 265,95 księgozbiór wzbogacił się także o dary (74 pozycji).

Rok	Liczba zakupionych zbiorów:	Wydatkowane środki na zakup zbiorów (zł.)
2022	869 szt. (453 w ramach dotacji organizatora, 416 szt. z dotacji MKiDN)	20265,95 (10 265,95 w ramach dotacji organizatora) 10 000 dofinansowanie ze środków finansowych MKiDN

4. Prenumerata czasopism

W okresie sprawozdawczym biblioteki prenumerowały łącznie 2 tytuły czasopism za łączną kwotę 520,00 zł.

5. Stan czytelnictwa

Dziennie czytelnie i wypożyczalnie bibliotek odwiedza średnio kilkunastu czytelników. Szczegółowe statystyki za rok 2022 przedstawiają się następująco:

CZYTELNICY:

2022 – **655** czytelników (350 Dobrzyń nad Wisłą; 305 filia Chalin),

5 367 odwiedzin w bibliotece

KSIĄŻKI:

wypożyczone – 9 516 książki (6 952 w Dobrzyniu nad Wisłą, 2 564 w filii w Chalinie)

udostępnione na miejscu 224 książki (74 w Dobrzyniu nad Wisłą, 150 w Chalinie)

CZASOPISMA:

udostępnione - 61

6. Projekty

W 2022 roku biblioteka zrealizowała następujące projekty:

- „Zakup nowości wydawniczych dla bibliotek” Program Ministra Kultury i Dziedzictwa Narodowego w ramach realizacji Narodowego Programu Rozwoju Czytelnictwa 2.0 na lata 2021-2025,
- „Mała Książka Wielki Człowiek” (projekt dla dzieci w wieku przedszkolnym 3-6 lat) - projekt realizowany przez Instytut Książki,
- Udział w konkursie „Przerwa na wspólne czytanie - Kinder wspólne czytanie" (biblioteka zdobyła książki o wartości 500 zł oraz papierowy teatrzyk obrazkowy kamishibai.),
- ukończenie projektu „Sieć na kulturę w podregionie wrocławskim”. - Projektowanie i realizacja serwisów internetowych oraz gier mobilnych,
- udział w akcji społeczno-edukacyjnej „Żonkile” organizowanej przez Muzeum Historii Żydów Polskich POLIN.

7. Działalność kulturalno-oświatowa

- „Walentynki w bibliotece”,
- 3 marca Międzynarodowy Dzień Pisarzy,
- Dzień Książki dla dzieci,
- „ Książki bez granic” – dary z Instytutu Książki w języku ukraińskim,
- Najaktywniejszy Czytelnik 2022 r.,
- Światowy Dzień Książki (Róże dla Czytelnika),
- XXI Ogólnopolski Tydzień Czytania Dzieciom,
- XIX Ogólnopolski Tydzień Bibliotek,
- Narodowe Czytanie 2022,
- Ogólnopolski dzień Głośnego Czytania,
- Plener malarski nad Wisłą z DDK „ŻAK”,
- Wakacje z biblioteką,
- Mikołajki w bibliotece,

- Konkurs Projekt okładki do książki „Opowieść Wigilijna”,
- lekcje biblioteczne dla dzieci,
- wystawy czytelnicze.

Zdjęcia z uroczystości i działań kulturalno-oświatowych zamieszczone są na stronie:
www.biblioteka.dobrzyn.pl oraz na facebooku biblioteki.

10. DOBRZYŃSKIE CENTRUM SPORTU I TURYSTYKI

1. Wykaz imprez sportowych/kulturalnych/turystycznych w 2022 roku

Lp.	Nazwa imprezy	Termin realizacji	Liczba uczestników	Dok. potwierdzający
1	Cel Wspólny Mamy – Krzysiovi Pomagamy	02.01.2022	32 osoby	rejestr wewnętrzny
2	Koncert Świąteczno-Noworoczny	07.01.2022	87 osób	rejestr wewnętrzny
3	Feryjne Środy z DCSiT – wyjazd na basen do Płocka	19.01.2022	26 osób	rejestr wewnętrzny
4	Feryjny Turniej Piłki Nożnej Rocznik 2007-2011	21.01.2022	21 osób	rejestr wewnętrzny
5	Feryjne Środy z DCSiT – wyjazd na lodowisko do Płocka	26.01.2022	48 osób	rejestr wewnętrzny
6	Futsal Mężczyzn - „Gramy dla WOŚP”	30.01.2022	53 osoby + 23 widzów	rejestr wewnętrzny
7	Turniej Piłki Nożnej Wisłka Cup – Rocznik 2014	05.02.2022	38 osób + 32 widzów	rejestr wewnętrzny
8	Turniej Piłki Nożnej Wisłka CUP – Rocznik 2016	05.02.2022	34 osoby + 18 widzów	rejestr wewnętrzny
9	Turniej Piłki Nożnej Wisłka CUP – Rocznik 2008	12.02.2022	32 osoby + 15 widzów	rejestr wewnętrzny
10	Turniej Piłki Nożnej Wisłka CUP – Rocznik 2012/2013	12.02.2022	32 osoby + 17 osób	rejestr wewnętrzny
11	Charytatywny Turniej Piłki Siatkowej Kobiet	13.02.2022	48 osób + 63 widzów	rejestr wewnętrzny
12	Charytatywny Turniej Piłki Siatkowej Mężczyzn	13.02.2022	66 osób + 78 widzów	rejestr wewnętrzny
13	Sportowy Dzień Kobiet z DCSiT	05.03.2022	17 osób	rejestr wewnętrzny
14	Sparing Siatkarski – mecz wyjazdowy	09.03.2022	16 osób	rejestr wewnętrzny
15	Piłkarskie Potyczki Żaków – rocznik 2014 i młodsi	12.03.2022	53 osoby + 47 widzów	rejestr wewnętrzny
16	Piłkarskie Potyczki Skrzatów – rocznik 2016	12.03.2022	21 osób + 25 widzów	rejestr wewnętrzny

17	Towarzyski Turniej Piłki Siatkowej Dziewcząt	23.04.2022	31 osób + 15 widzów	rejestr wewnętrzny
18	Czwarty Indywidualny Rajd Brzegiem Bałtyku	30.04-02.05.2022	55 osoby	rejestr wewnętrzny
19	Otwarcie sezonu Skate Park	07.05.2022	86 osób	rejestr wewnętrzny
20	Kujawsko-Pomorskie na Rowery	28.05.2022	118 osób	rejestr wewnętrzny
21	Niebo nad Astrobazami- rozwijamy kompetencje kluczowe uczniów	26-27.05.2022	25 osób	rejestr wewnętrzny
22	Sportowy Dzień Dziecka	03.06.2022	156 osób + 278 widzów	rejestr wewnętrzny
23	Zakończenie sezonu siatekarek KS Centrum	24-24.06.2022	13 osób	rejestr wewnętrzny
24	Mini Mundial 2022	26.06.2022	95 osób + 287 widzów	rejestr wewnętrzny
25	Wakacje z DCSiT	11-15.07.2022	18 osób	rejestr wewnętrzny
26	VII Chalin CUP – Turniej Mikstów i Kobiet	30.07.2022	brak danych	rejestr wewnętrzny
27	VII Chalin CUP – Turniej Mężczyzn	31.07.2022	brak danych	rejestr wewnętrzny
28	Wakacje z DCSiT	01-05.08.2022	15 osób	rejestr wewnętrzny
29	Piąty Indywidualny Rajd Brzegiem Bałtyku	30.09-02.10.2022	57 osób	rejestr wewnętrzny
30	Wyjazd na mecz Mistrzostw Świata w Piłce Siatkowej Kobiet 2022 Polska - Niemcy	08.10.2022	50 osób	rejestr wewnętrzny
31	Turniej Piłki Siatkowej Kobiet	15.10.2022	42 osoby + 72 widzów	rejestr wewnętrzny
32	Turniej Piłki Siatkowej Mężczyzn	16.10.2022	38 osób + 42 widzów	rejestr wewnętrzny
33	III Halowe Zawody Sportowo-Pożarnicze Młodzieżowych Drużyn Pożarniczych w Dobrzyniu nad Wisłą	13.11.2022	200 osób + 347 widzów	rejestr wewnętrzny
34	Sportowe Mikołajki z DCSiT	06.12.2022	26 osób + 53 widzów	rejestr wewnętrzny
35	Siatkarskie Sportowe Mikołajki z DCSiT	09.12.2022	48 osób	rejestr wewnętrzny
36	Turniej Piłki Nożnej DCSiT CUP – Orlik rocznik 2012/2013	10.12.2022	65 osób + 32 widzów	rejestr wewnętrzny
37	Turniej Piłki Nożnej DCSiT CUP – ŻAK rocznik 2014/2015	10.12.2022	58 osób + 42 widzów	rejestr wewnętrzny

38	Świąteczny Maraton ZUMBY	11.12.2022	34 osoby	rejestr wewnętrzny
39	Turniej Piłki Nożnej DCSiT CUP – Skrzat rocznik 2016/2017	17.12.2022	48 osób + 53 widzów	rejestr wewnętrzny
40	Turniej Piłki Nożnej DCSiT CUP – Junior rocznik 2007 i młodszy	17.12.2022	54 osoby + 73 widzów	rejestr wewnętrzny

2. Obłożenie hali w 2022 roku

Zajęcia	Zajęcia szkolne	Zajęcia pozalekcyjne	Zajęcia rekreacyjno-sportowe	Kibice/widzowie	SUMA
Miesiąc					
Styczeń	1 615	69	1 971	23	3 678
Luty	3 247	136	1 383	223	4 989
Marzec	4 032	237	1 114	72	5 455
Kwiecień	2 327	117	728	15	3 187
Maj	2 772	154	679	-	3 605
Czerwiec	501	84	459	-	1 044
Lipiec	-	-	90	-	90
Sierpień	-	-	2 537	-	2 537
Wrzesień	3 085	108	802	-	5 159
Październik	3 646	133	1 226	114	5 159
Listopad	3 606	125	1 452	347	5 530
Grudzień	2 815	101	1 128	253	4 297

3. Liczba osób korzystających z obiektu - zestawienie lat

Rok	2011	2012	2013	2014	2015	2016	2017	2018	2019	2020	2021	2022
Zajęcia												
Sauna	394	170	73	60	33	11	29	43	9	18	6	141
Gabinet odnowy biologicznej	12	21	20	27	22	23	39	22	----	---	----	
Siłownia	934	1 216	1 158	1 525	3 082	1 769	1 476	2 051	2 926	1 190	1 514	2 559
Hotel	667	668	665	395	684	625	1 318	1 000	699	972	1 084	3 339
Masaż	---	---	---	---	---	---	---	---	---	---	15	181
Imprezy sportowe	2 804	4 990	4 248	3 828	3 980	2 972	2 566	2 585	3 077	2 162	1 570	3 226
Imprezy turystyczne	737	455	329	255	185	346	311	268	195	234	302	230
Imprezy kulturalne	1 455	2 438	-----	475	65	78	-----	-----	----			112
Zajęcia szkolne	18 434	22 054	23 112	25 029	25 274	22 749	29 375	25 727	25 821	10 430	12 000	27 646
Zajęcia pozalekcyjne	2 299	2 156	1 804	2 340	1 919	986	1 379	1 864	1 456	888	840	1 264
Zajęcia rekreacyjno-sportowe	13 730	14 831	14 504	13 047	11 565	13 867	15 051	13 130	14 743	14 710	9 309	13 609
Boisko wielofunkcyjne zewnętrzne	12 171	9 626	8 233	11 470	8 478	10 342	6 055	9 369	4 448	2 583	2 542	6 782
Kibice/widzowie	4 670	4 745	3 876	3 602	3 723	2 311	3 447	3 776	3 669	836	473	1 047
Razem	58 307	63 370	58 022	62 053	59 010	56 079	61 046	59 943	57 043	34 023	29 655	60 136

11. STOWARZYSZENIA – ORGANIZACJE POZARZĄDOWE

➤ Ochotnicze Straże Pożarne

1. Informacje ogólne

Na terenie Miasta i Gminy Dobrzyń nad Wisłą działa 8 jednostek Ochotniczych Straży Pożarnych, w następujących miejscowościach:

1. Dobrzyń nad Wisłą
2. Mokowo
3. Krojczyn
4. Grochowalsk
5. Płomiany
6. Chalin
7. Michałkowo
8. Głowczyn

Dwie jednostki (Dobrzyń nad Wisłą i Mokowo) włączone są do Krajowego Systemu Ratowniczo - Gaśniczego. Wszystkie jednostki zarejestrowane są w Krajowym Rejestrze Sądowym, posiadają numer identyfikacyjny NIP oraz REGON.

Jednostki OSP zrzeszone są w Związku Ochotniczych Straży Pożarnych RP i na szczeblu Gminy tworzą Zarząd Miejsko –Gminny.

2. Informacje o stanie członków

- Liczba członków zwyczajnych 298, w tym mężczyzn 244, kobiet 54;
- Liczba członków honorowych 10, wspierających 31;
- Liczba członków zwyczajnych mogący brać bezpośredni udział w akcjach ratowniczo -gaśniczych: 141, w tym mężczyzn 131, kobiet 10;
- 2. Liczba Młodzieżowych Drużyn Pożarniczych 2, członków 28, w tym chłopców 18, dziewcząt 10;
- Liczba osób, które przeszły z MDP do OSP: 3 w tym chłopcy 2, dziewczęta 1.

3. Nakłady finansowe

Wydatki poniesione w roku poprzednim na zabezpieczenie działalności ratowniczej OSP kształtowały się następująco:

Lp.	Nazwa jednostki	Kwota
1	Dobrzyń nad Wisłą	66 005,70 zł
2	Chalin	15 162,53 zł
3	Główczyn	1 780,91 zł
4	Grochowalsk	16 374,74 zł
5	Krojczyn	31 586,56 zł
6	Michałkowo	14 707,75 zł
7	Mokowo	53 441,64 zł
8	Płomiany	24 432,08 zł
9	Fundusz ogólny	1 104,14 zł
Razem		224 596,05zł

4. Składniki mienia

Wszystkie jednostki posiadają pojazdy pożarnicze. Stan wyposażenia w pojazdy i inny sprzęt przedstawia poniższa tabela.

Lp.	Marka	Typ/model	Nr rej	Rok prod.	Własność	Miejsce stacjonowania
1	MAN	TGM 18.320	C6 STRAZ	2020	OSP Mokowo	OSP Mokowo
2	STAR	244	CLI 17NH	1979	UMiG	OSP Mokowo
3	PRZYCZEKPKA LEKKA	PC 500 ..750 C	CLIP662	2004	OSP Mokowo	OSP Mokowo
4	ŁÓDŹ Z SILNIKIEM ZABURTOWYM	KADŁUBOWA Z LAMINATU	-	-	OSP Mokowo	OSP Mokowo
5	LUBLIN	35	CLI62XU	2001	UMiG	OSP Chalin
6	STAR MAN	SAM. POŻARNICZY	CLI 46GT	2006	UMiG	OSP Płomiany

7	SCANIA	P93	CLI56YV	1995	UMiG	OSP Krojczyn
8	VOLVO	FLD3CFL	CLILW54	2017	OSP Dobrzyń nad Wisłą	OSP Dobrzyń nad Wisłą
9	JELCZ POŻARNICZY	008	WLH 798B	1985	OSP Dobrzyń nad Wisłą	OSP Dobrzyń nad Wisłą
10	OPEL	FRONTERA	CLIRS79	1994	OSP Dobrzyń nad Wisłą	OSP Dobrzyń nad Wisłą
11	ŁÓDŹ RATUNKOWA Z SILNIKIEM ZABURTOWYM	RIB	-	2019	OSP Dobrzyń nad Wisłą	OSP Dobrzyń nad Wisłą
12	PRZYCZEPKA PODŁODZIOWA	BASOC	CLI3Y09	2019	OSP Dobrzyń nad Wisłą	OSP Dobrzyń nad Wisłą
13	RENAULT	SI70	CLI 19UA	1986	UMiG	OSP Grochowalsk
14	LUBLIN	352417	CLI F879	2000	OSP Głowczyn	OSP Głowczyn
15	MERCEDES - BENZ	310 DKA	CLI 64AL	1994	OSP Michałkowo	OSP Michałkowo

➤ Stowarzyszenia sportowe

Gmina Dobrzyń nad Wisłą stwarza warunki oraz wpływa na rozwój różnych form aktywności sportowej i rekreacyjnej, zapewniając na ten cel środki finansowe w budżecie Gminy.

Podstawowymi jednostkami realizującymi cele i zadania w zakresie kultury fizycznej są stowarzyszenia kultury fizycznej. Główną formą pomocy, jaką Gmina udziela w ramach posiadanych środków w budżecie, służącą wsparciu rozwoju sportowego dzieci i młodzieży reprezentujących dobrzyńskie kluby sportowe, jest dotacja.

Podstawa prawna udzielenia dotacji:

- Ustawa o sporcie z 25 czerwca 2010r. (Dz. U.2020.1133 t. j);

- Uchwała Nr III/10 /2010 Rady Miejskiej Dobrzyń nad Wisłą z dnia 29 grudnia 2010 roku w sprawie określenia warunków i trybu wspierania w tym finansowego rozwoju sportu na terenie miasta i gminy Dobrzyń nad Wisłą (Dz. Urz. Woj. Kuj. - Pom. z 2011 r. Nr 70, poz. 492).

Na podstawie Zarządzenia Nr OiSO.0050.7.2022 Burmistrz Miasta i Gminy Dobrzyń nad Wisłą z dniem 03.02.2022 r. ogłosił otwarty konkurs ofert na realizację zadań w ramach wspierania rozwoju sportu na terenie Miasta i Gminy Dobrzyń nad Wisłą w 2022 r.

Wysokość środków finansowych przeznaczonych na realizację zadań w zakresie wspierania rozwoju sportu wynosiła 100.000 zł.

Po przeprowadzonym postępowaniu konkursowym Zarządzeniem Nr OiSO.0050.12.2022 z dnia 02 marca 2022 Burmistrz Miasta i Gminy Dobrzyń nad Wisłą przyznał następujące dotacje dla klubów:

- 1) Dobrzyńskiemu Klubowi Żeglarskiemu w kwocie **10.000,00 zł** (słownie: dziesięć tysięcy 00/100 złotych) na realizację zaproponowanego przez klub zadania;
- 2) Klubowi Sportowemu „Wisła” w kwocie **82.000,00 zł** (słownie: osiemdziesiąt dwa tysiące 00/100 złotych) na realizację zaproponowanego przez klub zadania
- 3) Klubowi Sportowemu Team Volley Chalin w kwocie **8.000,00 zł** (słownie: osiem tysięcy 00/100 złotych) na realizację zaproponowanego przez klub zadania.

Najpopularniejszą dyscypliną sportową w gminie jest piłka nożna. Inne dyscypliny to między innymi: żeglarstwo, lekkoatletyka, unihokej, siatkówka. Gmina poprzez dofinansowanie Uczniowskiego Klubu Sportowego Dobrzyń umożliwia udział młodzieży szkolnej w startach w różnego rodzaju imprezach sportowych w celu skonfrontowania i sprawdzenia umiejętności oraz możliwości szkolnej młodzieży w odniesieniu do rówieśników.

➤ **Program Współpracy Miasta i Gminy Dobrzyń nad Wisłą z organizacjami pozarządowymi oraz innymi podmiotami prowadzącymi działalność pożytku publicznego**

Na terenie Miasta i Gminy Dobrzyń nad Wisłą działa szereg organizacji pozarządowych (stowarzyszeń, kół gospodyń wiejskich, ochotniczych straży pożarnych fundacji oraz kółek rolniczych). Współpraca z wyżej wymienionymi podmiotami odbywała się ona na zasadach pomocniczości, suwerenności stron, partnerstwa, efektywności, uczciwej konkurencji oraz jawności.

Podstawowe formy współpracy Gminy Dobrzyń nad Wisłą z organizacjami pozarządowymi w 2022 roku miały charakter pozafinansowy. Ze względu na pandemię

koronawirusa i wynikające w związku z tym ograniczenia, które mogłoby wpłynąć na zrealizowanie zadań przez organizacje pozarządowe, nie ogłoszono otwartego konkursu ofert. W 2022 roku współpraca o charakterze pozafinansowym odbywała się w postaci:

- Wspierania o charakterze doradczym, w szczególności na zasadzie udzielania pomocy merytorycznej i technicznej przy sporządzaniu wniosków o dotacje
- Udzielanie pomocy organizacjom i stowarzyszeniom przy przygotowywaniu zaproszeń, dyplomów, listów gratulacyjnych, ulotek i plakatów;
- Informowania o możliwościach pozyskiwania środków finansowych;
- Konsultowania z podmiotami projektów aktów normatywnych w dziedzinach dotyczących ich działalności statutowej;
- Udostępniania, w miarę możliwości pomieszczeń należących do Gminy;
- Działalności promocyjnej i informacyjnej – na stronie internetowej www.dobrzyn.pl publikowano wszelkie informacje przekazywane przez organizacje, promujące wykonywaną przez nie działalność oraz informujące o organizowanych przez nie wydarzeniach. Strona internetowa Gminy, to również istotne źródło informacji dla samych organizacji pozarządowych. Na stronie www publikowane były m.in. ogłoszenia o otwartych konkursach ofert, aktualne ogłoszenia dla NGO, informacje o innych źródłach dotacji poza budżetem Gminy.

➤ **Koła Gospodyń Wiejskich**

W gminie prężnie działają również Koła Gospodyń Wiejskich, które aktywnie uczestniczą w życiu społeczno-kulturalnym naszej małej Ojczyzny. Biorą one udział nie tylko w wielu imprezach kulturalnych, konkursach, czy warsztatach, ale również same podejmują szereg inicjatyw, na realizację których z powodzeniem pozyskują dofinansowania ze środków zewnętrznych.

Na terenie Miasta i Gminy Dobrzyń nad Wisłą działają następujące Koła Gospodyń Wiejskich:

1. Stowarzyszenie Koło Gospodyń Wiejskich „Chalinianki”;
2. Koło Gospodyń Wiejskich „Mokowianki”;
3. Koło Gospodyń Wiejskich „Jarzębinki”;
4. Koło Gospodyń Wiejskich „Płomianianki”;
5. Koło Gospodyń Wiejskich w Dyblinie „Kobiety Kreatywne”;
6. Stowarzyszenie Miejsko-Gminna Rada Kobiet;
7. Koło Gospodyń Wiejskich „Dziewczyny znad Wisły” w Głowie.